

# PROTOCOL DE PREVENIÓ, DETECCIÓ I INTERVENCIÓ ENFRONT L'ASSETJAMENT ESCOLAR A PERSONES LGBTI (elaborat per instància del Parlament de Catalunya en compliment de la Moció 101/XI aprovada el 09.03.2017)

Aquest protocol està basat en els continguts del Protocol de prevenció, detecció i intervenció enfront situacions d'odi i discriminació, i del Protocol de prevenció, detecció i intervenció enfront l'assetjament entre iguals.

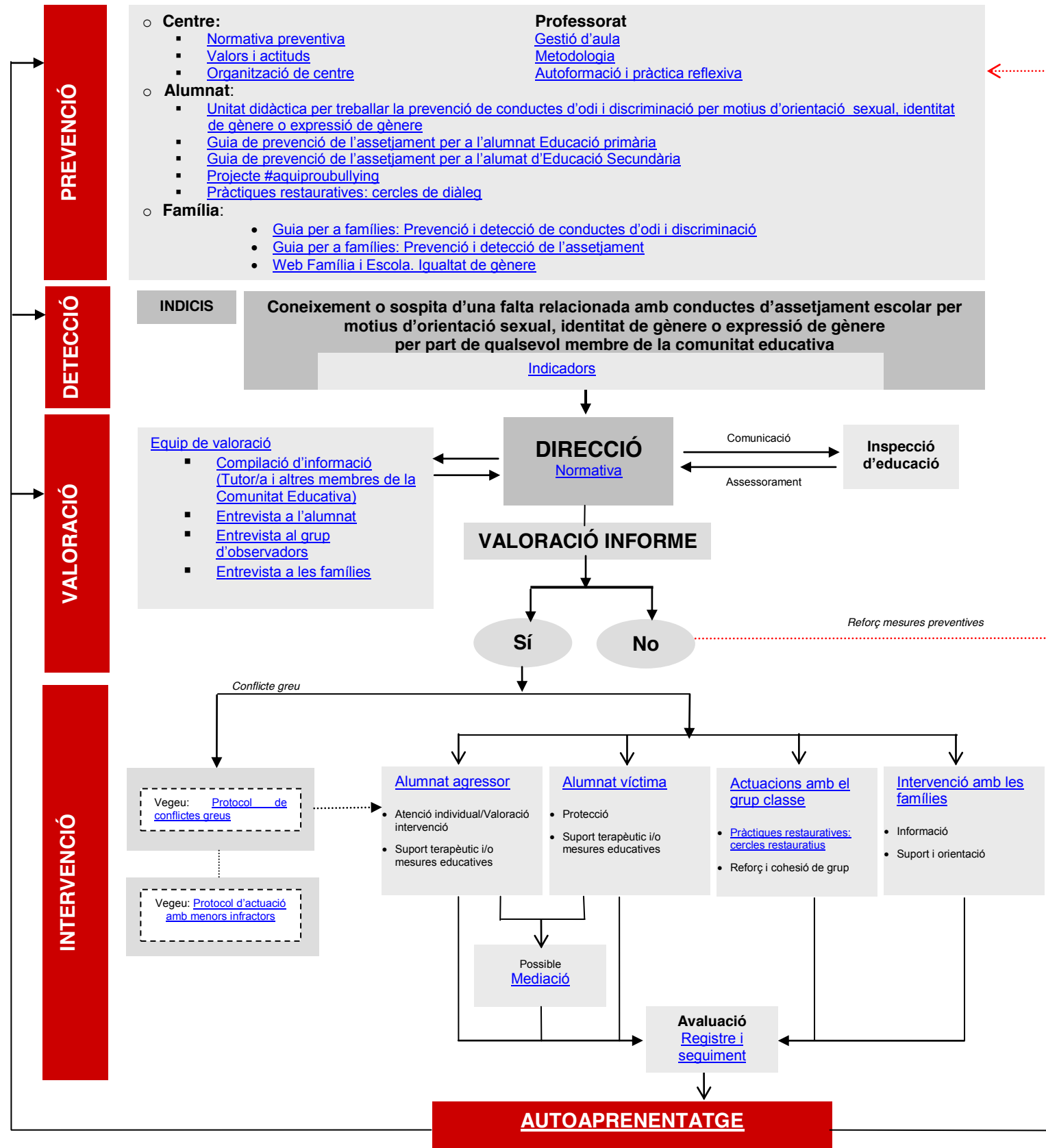
## Justificació i objectius del Protocol

### Assetjament escolar a persones LGBTI

L'assetjament escolar per motius d'orientació sexual, identitat de gènere o expressió de gènere és una conducta d'odi i discriminació

## Per saber-ne més

- [Tipus d'assetjament](#)
- [Conductes d'odi i discriminació](#)
- [Tipus d'assetjament escolar per motius d'orientació sexual, identitat de gènere o expressió de gènere](#)
- [Punts per conèixer millor una conducta d'assetjament escolar a persones LGBTI](#)
- [Glossari](#)



## JUSTIFICACIÓ I OBJECTIUS

### Justificació

Els centres educatius són espais de socialització per tant són el marc idoni on treballar els valors de la igualtat, el dret a la diferència i el respecte als drets humans.

Tot i la tasca duta a terme en el sistema educatiu, sovint en els centres educatius, es reproduïxen relacions de desigualtat a través de rols socials estereotips i prejudicis, que es tradueixen en actituds i aptituds que provoquen situacions discriminatòries i que poden portar a conductes d'odi i discriminació cap a qualsevol tipus de diversitat.

D'acord amb la LLEI 11/2014, del 10 d'octubre, per a garantir els drets de lesbianes, gais, bisexuals, transgènere i intersexuals i per a eradicar l'homofòbia, la bifòbia i la transfòbia, el respecte a la diversitat pel que fa a l'orientació sexual, la identitat de gènere o expressió de gènere ha de ser efectiu en tot el sistema educatiu, i per tant s'han de posar eines i recursos específics a fi de promoure la conscienciació i la prevenció de l'assetjament a persones LGTBI<sup>1</sup> dins de tota la comunitat educativa.

L'existència d'un *Protocol d'assetjament escolar a persones LGTBI*<sup>2</sup> permet dotar els centres i el professorat d'una eina específica de prevenció, detecció i intervenció enfront les conductes d'assetjament pels motius esmentats, establint un marc comú d'actuació i afavorint la coordinació dels diferents agents implicats mitjançant un circuit sistematitzat.

Aquest protocol s'emmarca en la normativa vigent i ofereix orientacions de caràcter preventiu, de detecció i d'intervenció que cal contextualitzar en la realitat de cada centre educatiu.

---

<sup>1</sup> Lesbianes, Gais, Bisexuals, Transgènere, Intersexuals

<sup>2</sup> Aquest protocol està basat en els protocols ja existents de :  
Prevenició, detecció i intervenció enfront situacions d'odi i discriminació  
Prevenició, detecció i intervenció enfront l'assetjament entre iguals

## **Objectius**

### **MISSIÓ**

Evitar les conductes d'assetjament a l'alumnat per motius d'orientació afectiva sexual, identitat de gènere o expressió de gènere

### **OBJECTIU GENERAL**

Dotar els centres educatius del Servei d'Educació de Catalunya d'una eina per prevenir, detectar i intervenir enfront situacions d'assetjament a l'alumnat per motius d'orientació afectiva sexual, identitat de gènere o expressió de gènere.

### **OBJECTIUS ESPECÍFICS**

- Sensibilitzar el professorat i el personal del centre, l'alumnat i les seves famílies sobre les conductes d'assetjament per motius d'orientació afectiva sexual, identitat de gènere o expressió de gènere i la necessitat d'educar en la gestió positiva dels conflictes per evitar-les.
- Fomentar la implementació de mesures preventives en els centres d'educació del Servei d'Educació de Catalunya.
- Facilitar la detecció de conductes d'assetjament per motius d'orientació afectiva sexual, identitat de gènere o expressió de gènere que poden afectar el benestar de les persones i arribar a vulnerar els seus drets elementals.
- Promoure les intervencions educatives enfront situacions d'assetjament per motius d'orientació afectiva sexual, identitat de gènere o expressió de gènere amb l'alumnat dels centres de secundària i les seves famílies.
- Establir un circuit de coordinació entre els diferents membres de la comunitat escolar i educativa implicats en el protocol.

## **ASSETJAMENT ESCOLAR A PERSONES LGBTI**

L'assetjament escolar per motius d'orientació sexual, identitat de gènere o expressió de gènere és una conducta d'odi i discriminació.

La conducta d'odi i discriminació és una actitud que es basa en prejudicis, creences i opinions preconcebudes en relació amb la pertinença grupal (com és el cas de l'assetjament a les persones LGBTI) i no als trets específics de l'individu.

Quan aquestes conductes es produeixen de forma intencionada i reiterada en el temps parlem d'assetjament.

Aquest tipus d'assetjament ocasiona danys morals, físics, psíquics i materials a la persona discriminada, i un efecte negatiu en la societat, que es divideix i fragmenta. A més, aquestes conductes ajuden a perpetuar els prejudicis i les desigualtats existents.

L'assetjament per motius d'orientació sexual, identitat o expressió de gènere està contemplat en la Llei 11/2014, del 10 d'octubre, per a garantir els drets de lesbianes, gais, bisexuals, transgènere i intersexuals i per a eradicar l'homofòbia, la bifòbia i la transfòbia, i està tipificat com a delictes d'odi i discriminació dins del Codi Penal.

És per això que, a més a més d'elaborar pautes d'intervenció adreçades a víctimes i a persones agressores, també és necessari elaborar mesures d'intervenció en el grup classe i en la comunitat escolar.

## TIPUS D'ASSETJAMENT ENTRE IGUALS

L'assetjament entre iguals es pot exercir de forma directa o indirecta. En les formes directes, l'agressor dóna la cara, la víctima s'adona que algú li està fent mal. En canvi, les formes indirectes poden ser molt subtils: la víctima percep que hi ha alguna cosa que no rutlla, però no acaba de saber què està passant ni qui n'és responsable. El fet de no identificar l'agressor pot desestabilitzar molt; la víctima arriba a dubtar de les seves pròpies percepcions i pot patir un fort estrès i ansietat.

Segons la forma i la naturalesa de les agressions, podem trobar els següents tipus d'assetjament entre iguals:

Naturalesa	Forma	
	Directa	Indirecta
<b>Física</b>	Donar empentes Pegar Amençar amb armes...	Robar objectes d'algú Trencar objectes d'algú Amagar objectes d'algú...
<b>Verbal</b>	Insultar Burlar-se Anomenar amb malnoms...	Parlar malament d'algú Difondre falsos rumors...
<b>Digital</b>	Trucades i missatges de text <i>e-mails</i> Fotografies i vídeos tramesos directament Participació en xats	Comentaris, fotografies i vídeos penjats a les xarxes socials de forma anònima Suplantació de personalitat per enviar o publicar material comprometedor
<b>Exclusió social</b>	Excloure No deixar participar...	Ignorar Fer com si fos transparent...

Si el mitjà utilitzat és el telèfon mòbil o l'ordinador (missatges de text, *e-mails*, xarxes socials, etc.), estariem parlant de **ciberassetjament**. En aquest cas, l'agressor s'empara en l'anonimat i això porta la víctima a desconfiar de tothom. A més a més, l'efecte expansiu de la xarxa fa que l'acció adquireixi una dimensió exponencial.

De vegades, les conductes d'odi i discriminació poden desembocar en situacions d'assetjament que pot tenir conseqüències molt negatives per a qui les pateix.

## CONDUCTES D'ODI I DISCRIMINACIÓ

**Actituds, conductes i pràctiques individuals, socials i institucionals que propicien un tracte d'inferioritat a persones o grups socials pels seus trets o atributs (color de la pell, origen ètnic, gènere, orientació afectivo-sexual, etc.).**

Les **conductes d'odi i discriminació** de persones o grups consisteixen a marginar o excloure altres persones a causa de prejudicis, és a dir, creences o valoracions precipitades, sense fonaments ni certeses, sovint sense conèixer aquestes persones, i que influeixen i condicionen els punts de vista i les maneres d'actuar. Els prejudicis envers una minoria poden generar conductes que comencen amb la burla, la crítica i el discurs de l'odi. Els prejudicis poden portar inicialment a l'exclusió indirecta (si no hi ha obligació de tenir relació, s'evita el contacte), i, més endavant, a l'aïllament i la discriminació. Conèixer les formes en què es posa de manifest la discriminació, pot ajudar a prevenir i a intervenir per tal de construir una societat més inclusiva.

Aquestes conductes van dirigides contra els afectats a causa de la seva pertinença a un determinat grup, més que per la seva forma de ser o pensar. Això fa que la repercussió del mal tracte o de l'agressió transcendeixin la persona que directament pateix una situació d'odi i discriminació i afecti tot el col·lectiu del qual en forma part.

Les conductes d'odi i discriminació atempten contra els principis d'igualtat i dignitat de les persones recollits en la Declaració dels Drets Humans (1948) i en tractats internacionals i normatives europees, espanyoles i catalanes. També en l'àmbit educatiu, la Llei d'Educació de Catalunya (2009) i el Decret d'Autonomia de Centre (2011) recullen els drets de l'alumnat a accedir a l'educació en condicions d'equitat i a gaudir d'igualtat d'oportunitats.

Per altra banda, la LLEI 11/2014, del 10 d'octubre, per a garantir els drets de lesbianes, gais, bisexuals, transgènere i intersexuals i per a eradicar l'homofòbia, la bifòbia i la transfòbia, recull en l'article 12.6 pel que fa a les actuacions a desenvolupar pel Departament d'Ensenyament:

*“S’ha de vetllar per la conscienciació i la prevenció de la violència per raó d’orientació sexual, identitat de gènere o expressió de gènere i oferir mecanismes als centres perquè detectin situacions de discriminació o exclusió de qualsevol persona per les dites raons. En aquest sentit, s’ha de promoure el desplegament efectiu de plans de convivència amb un èmfasi especial en les mesures de prevenció i d’actuació contra l’assetjament de què poden ésser objecte les persones LGBTI en el medi escolar”*

La discriminació<sup>1</sup> pot ser :

**Directa**



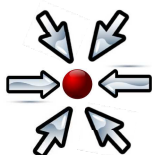
quan una persona és tractada de manera menys favorable que una altra en una situació anàloga o comparable (per exemple: rebutjar, marginar o ignorar algú pel fet de ser diferent).

**Indirecta**



quan una disposició, criteri o pràctica aparentment neutres situa algunes persones en desavantatge respecte a d’altres per la seva situació o característiques (per exemple: exigir un requisit que dificulta o exclou un col·lectiu quan, en realitat, no és realment necessari).

**Assetjament  
discriminatori**



quan es donen conductes que tenen com a objectiu o conseqüència atemptar contra la dignitat de la persona a través de la intimidació, la humiliació i/o l’ofensa (per exemple, quan la conducta discriminatòria es reitera en el temps, existeix asimetria de poders i la persona discriminada se sent indefensa enfront l’ofensor).

**Múltiple**



quan interactuen diversos motius de discriminació (per exemple, al fet de tenir un altre origen ètnic s’afegeixen altres motius com l’orientació sexual, el gènere o una discapacitat).

---

<sup>1</sup> Tot i que habitualment hom es refereix a la discriminació en sentit negatiu, existeix una mesura política anomenada “discriminació positiva” que consisteix a ajudar un col·lectiu desafavorit en la societat per tal que pugui assolir l’equitat social.

## TIPUS D'ASSETJAMENT PER MOTIUS D'ORIENTACIÓ AFECTIVO SEXUAL, IDENTITAT DE GÈNERE O EXPRESSIÓ DE GÈNERE

Analitzarem, d'acord amb el que especifica la [LLEI 11/2014, del 10 d'octubre, per a garantir els drets de lesbianes, gais, bisexuals, transgènere i intersexuals i per a eradicar l'homofòbia, la bifòbia i la transfòbia](#) les següents conductes d'odi i discriminació que es poden donar dins dels centres educatius:

1. L'homofòbia i la bifòbia
2. La transfòbia

### 1. Homofòbia i bifòbia

---

#### Definició

La **conducta homofòbica i la bifòbica** consisteixen a emetre opinions, tenir actituds o dur a terme accions contra persones o grups per la seva orientació sexual. Parlarem de conducta homofòbica quan les accions van en contra de persones o grups amb una orientació sexual cap al mateix sexe al qual pertanyen, i de conducta bifòbica quan les accions van en contra de persones o grups que es senten atretes sexualment/afectivament per persones dels dos sexes.

La **discriminació** per orientació sexual constitueix una violació dels drets humans<sup>1</sup> (DDHH) ja que nega la igualtat de drets i deures i atempta contra la dignitat de les persones pel fet de ser diferents a causa de la seva orientació sexual (homofòbia i bifòbia).

Quan aquestes conductes discriminatòries es repeteixen i promouen algun tipus de segregació contra l'orientació sexual es parla d'**homofòbia** o de **bifòbia** segons el motiu que les generen. Si aquestes conductes s'expressen amb violència física o verbal, de forma reiterada contra una persona concreta i hi ha desequilibri de poder, es parla d'**assetjament homòfob** o **bífab**.

---

<sup>1</sup> Article 2 de la Declaració Universal dels Drets Humans: "*Tothom té tots els drets i llibertats proclamats en aquesta Declaració, sense cap distinció de raça, color, sexe, idioma, religió, opinió política o de qualsevol altra mena, origen nacional o social, posició econòmica, naixement o qualsevol altra condició*".



## **Context social**

Segons l'enquesta elaborada per l'Agència Europea de Drets Fonamentals (FRA), el 47% de las persones lesbianes, gais, transsexuals i bisexuals (LGTB) de la Unió Europea ha estat objecte de discriminació o assetjament degut a la seva orientació sexual o identitat de gènere. Un de cada quatre membres d'aquest col·lectiu ha estat "agredit o amenaçat amb actes de violència" en els últims cinc anys, i les dues terceres parts procuren no anar agafats de la mà de la seva parella del mateix sexe per por que els assetgin.

L'enquesta citada anteriorment revela que els **anys escolars** són dels més complicats per a les persones LGBTI. Segons aquesta enquesta, més d'un 60% declaren haver patit "comentaris o conductes negatives" al centre escolar pel fet de ser homosexuals, i més del 80% recorden haver presenciat insults i actes intimidadors contra joves homosexuals. La por, l'aïllament i la discriminació són les causes per les que dos de cada tres adolescents menors de 18 anys oculten o dissimulen la seva orientació sexual a l'escola o a l'institut.

Amb tot, la situació a Catalunya del col·lectiu LGBTI ha experimentat un impuls important en motiu de la [LLEI 11/2014, del 10 d'octubre, per a garantir els drets de lesbianes, gais, bisexuals, transgènere i intersexuals i per a eradicar l'homofòbia, la bifòbia i la transfòbia](#), una llei pionera en l'àmbit internacional. Aquest text legal té l'objectiu de garantir els drets de les persones LGBTI, eradicar les situacions de discriminació i violència, i facilitar-los la participació i la representació en tots els àmbits de la vida social. A més, preveu la regulació que afecta diversos àmbits, com el de l'educació i un règim propi d'infraccions i sancions.

## **Context educatiu**

En la **preadolescència**, amb l'inici de les relacions afectives i sexuals, es poden donar situacions de rebuig cap a aquests infants o joves per motiu de la seva orientació afectivo-sexual, la qual cosa genera un sentiment d'incomprensió i solitud per l'infant o jove que les pateix.

**L'adolescència** és una època de canvis, de descoberta, de construcció de la pròpia identitat i la iniciació a les relacions afectivo-sexuals. A més dels evidents canvis físics i psíquics, hi ha un procés d'acceptació d'un mateix i una lluita per defensar la singularitat que esdevenen complexos si l'entorn proper, el grup d'iguals, no accepta la diversitat.

Des del **centre educatiu**, a més de protegir les persones discriminades o assetjades, cal donar una resposta educativa i preventiva basada en el respecte a la diversitat sexual, de gènere i familiar (famílies homoparentals, monoparentals, etc.) de tots els membres de la comunitat educativa. L'alumnat que és discriminat o assetjat per la seva orientació afectivo-sexual requereix una resposta ràpida i efectiva per part del professorat. Detectar aquestes situacions no sempre és fàcil. Caldrà estar atents i vetllar perquè tant les persones afectades com el grup proper denunciïn el que està passant.

També les **famílies** han d'extremar la seva atenció per poder adonar-se del que està passant. És important compartir amb fills i filles el que senten i el que els passa per afavorir la seva acceptació i evitar la culpabilització. A més, pot facilitar la prevenció de situacions de discriminació o la seva detecció.

### **De les conductes homòfobes a l'assetjament per homofòbia**

A l'adolescència existeix una necessitat de pertànyer al grup d'iguals i per aquest motiu es rebutja a qui és diferent. És per això, que els joves amb orientacions afectivo-sexuals no clarament heterosexuales poden patir situacions d'homofòbia o bifòbia en l'espai escolar.

De vegades, les conductes homòfobes poden desembocar en situacions d'assetjament homòfob que pot tenir conseqüències molt negatives per a qui les pateix: baixa autoestima, patiment i solitud, ansietat i depressió, símptomes psicossomàtics, abandonament escolar, automarginació, manca de referents, vulnerabilitat enfront de malalties de transmissió sexual (ITS) i risc de suïcidi, entre d'altres.

### **Algunes idees per reflexionar sobre l'homofòbia...**

Una bona manera de treballar per la inclusió i el respecte a la diversitat és conèixer què hi ha de veritat en algunes de les afirmacions que es fan sobre les persones amb diferents orientacions afectivo-sexuals.

**ES DIU QUE...**

- **L'homosexualitat és una elecció.**
- **L'homosexualitat és una malaltia i per tant es pot guarir.**
- **Si algú es relaciona amb una persona homosexual, té possibilitats d'esdevenir també homosexual.**
- **La bisexualitat no existeix. Les persones bisexuales són realment homosexuals o realment heterosexuales.**
- **L'homosexualitat apareix en l'edat adulta.**
- **Els intents de canviar l'orientació sexual no té conseqüències sobre les persones.**
- **Tots els gais són amanerats i totes les lesbianes són homenots.**
- **L'homosexualitat o la bisexualitat és el resultat d'una mala criança o per famílies disfuncionals.**
- **A les persones homosexuals els agraden totes les persones del seu gènere.**
- **Les persones homosexuals i bisexuales assetgen totes les persones del seu gènere**
- **Les persones homosexuals i bisexuales no tenen parelles duradores.**
- **Els fills de parelles homosexuals són més insegurs i problemàtics.**

**EN REALTAT...**

- Ningú tria la seva orientació sexual. Cadascú és el que és.
- No és una malaltia. L'orientació sexual forma part de la naturalesa de la persona.
- Les conductes sexuals i l'orientació sexual són coses diferents i, en cap cas, l'homosexualitat és "contagiosa".
- La bisexualitat és un tipus d'orientació afectivo-sexual que es caracteritza per sentir desig, afecte, atracció física i emocional per una altra persona, independentment del seu sexe.
- Les persones van coneixent la seva orientació sexual des de la infantesa.
- Aquests intents per modificar l'orientació afectivo-sexual poden provocar trastorns importants i conduir al suïcidi.
- Qualsevol persona, sigui quina sigui la seva orientació sexual, pot tenir comportaments més masculins o més femenins que altres.
- El tipus de família no condiciona l'orientació afectivo-sexual dels seus fills i filles.
- Com a qualsevol persona, als homosexuals els agraden algunes persones i altres no.
- Hi ha persones de tots els gèneres que assetgen sexualment, independentment de la seva orientació sexual.
- Les parelles homosexuals i bisexuales s'enfronten a dificultats semblants a les heterosexuales a l'hora de construir una relació perdurable
- No s'han demostrat diferències en el desenvolupament ni la seguretat dels nens fills de parelles homosexuals o heterosexuales.

## **2. Transfòbia**

---

### **Definició**

La **conducta transfòbica** consisteix a emetre opinions, tenir actituds o dur a terme accions contra persones o grups per la seva identitat de gènere sentida, diferent al sexe assignat en néixer.

La **discriminació trànsfoba** constitueix una violació dels drets humans<sup>2</sup> (DDHH) ja que nega la igualtat de drets i deures i atempta contra la dignitat de les persones pel fet de ser diferents a causa de la seva identitat de gènere sentida.

Quan aquestes conductes discriminatòries es repeteixen i promouen algun tipus de segregació contra la identitat de gènere sentida parlem de **transfòbia**. Si aquestes conductes s'expressen amb violència física o verbal, de forma reiterada contra una persona concreta i hi ha desequilibri de poder, es parla d'**assetjament transfòbic**.

### **Context social**

Segons l'enquesta elaborada per l'Agència Europea de Drets Fonamentals (FRA), el 47% de las persones lesbianes, gais, transsexuals i bisexuals (LGTB) de la Unió Europea ha estat objecte de discriminació o assetjament a causa de la seva orientació sexual o identitat de gènere. Un de cada quatre membres d'aquest col·lectiu ha estat "agredit o amenaçat amb actes de violència" en els últims cinc anys, i les dues terceres parts procuren no anar agafats de la mà de la seva parella del mateix sexe per por que els assetgin.

L'enquesta citada anteriorment revela que els **anys escolars** són dels més complicats per a les persones LGTB. Segons aquesta enquesta, sobre el total d'alumnat transgènere hi ha un 70% que declara haver patit "comentaris o conductes negatives" al centre escolar pel fet de ser transgènere, i més del 90% dels alumnes entrevistats recorden haver presenciat insults i actes intimidadors contra joves transgènere o transexuals. La por, l'aïllament i la discriminació són les causes per les quals dos de cada tres adolescents menors de 18 anys oculten o dissimulen la seva identitat de gènere sentida a l'escola o a l'institut.

---

<sup>2</sup> Article 2 de la Declaració Universal dels Drets Humans: "*Tothom té tots els drets i llibertats proclamats en aquesta Declaració, sense cap distinció de raça, color, sexe, idioma, religió, opinió política o de qualsevol altra mena, origen nacional o social, posició econòmica, naixement o qualsevol altra condició*".

Amb tot, la situació a Catalunya del col·lectiu LGBTI ha començat a experimentar canvis importants amb l'aprovació de la [LLEI 11/2014, del 10 d'octubre, per a garantir els drets de lesbianes, gais, bisexuals, transgènere i intersexuals i per a eradicar l'homofòbia, la bifòbia i la transfòbia](#), una llei pionera en l'àmbit internacional. Aquest text legal té l'objectiu de garantir els drets de les persones LGBTI, eradicar les situacions de discriminació i violència, i facilitar-los la participació i la representació en tots els àmbits de la vida social. A més, preveu la regulació que afecta diversos àmbits, com el de l'educació i un règim propi d'infraccions i sancions.

### **Context educatiu**

Les **conductes trànsfobes** es comencen a donar quan els **infants** encara són molt petits, abans de la consolidació de la pròpia identitat. Es donen situacions de rebuig per la manera d'expressar-se o per tenir certes conductes (per exemple, voler que l'anomenin amb el nom de nen o nena d'acord amb el seu sexe sentit, o voler anar vestit d'acord amb el gènere amb el qual s'identifiquen), la qual cosa genera un sentiment d'incomprensió i solitud.

**L'adolescència** és una època de canvis, de descoberta, de construcció de la pròpia identitat i la iniciació a les relacions afectivo-sexuals. Per a les persones transgènere es un període especialment complicat atès que es produeixen en el seu cos canvis hormonals i físics contraris al sexe amb el qual ells i elles s'identifiquen. A més, hi ha un procés d'acceptació d'un mateix i una lluita per defensar la singularitat que esdevenen complexos si l'entorn proper, el grup d'iguals, no accepta la diversitat.

Des **del centre educatiu**, a més de protegir les persones discriminades o assetjades, cal donar una resposta educativa i preventiva a fi que l'escola esdevingui un entorn amable on tothom pugui viure d'una forma natural la seva identitat o expressió de gènere. L'alumnat que és discriminat o assetjat per la seva identitat o expressió de gènere requereix una resposta ràpida i efectiva per part de tot el professorat. Detectar aquestes situacions no sempre és fàcil, cal una coordinació del claustre del professorat per optimitzar els mecanismes de prevenció i detecció que promoguin que tant les persones afectades com el grup proper denunciïn el que està passant.

També les **famílies** han d'extremar la seva atenció per poder adonar-se de si el seu fill o filla està patint una situació d'assetjament. S'ha de treballar la importància de cuidar i estimar el seu cos, a fi que l'adolescent, decideixi o no iniciar un procés d'hormonació, visqui el sexe i el gènere sentit com a propis amb tota la informació i el recolzament

necessari. És important compartir amb fills i filles el que senten i el que els passa per afavorir la seva acceptació i evitar la culpabilització.

## **De les conductes trànsfobes a l'assetjament per transfòbia**

A l'adolescència existeix una necessitat de pertànyer al grup d'iguals i per aquest motiu es rebutja a qui és diferent. És per això que els joves amb identitats de gènere sentides diferents al sexe assignat al néixer poden patir situacions de transfòbia en l'espai escolar.

De vegades, les conductes trànsfobes poden desembocar en situacions d'assetjament trànsfob que pot tenir conseqüències molt negatives per a qui les pateix: baixa autoestima, patiment i solitud, disfòria (ansietat) i depressió, símptomes psicossomàtics, abandonament escolar, automarginació, manca de referents, vulnerabilitat enfront de malalties de transmissió sexual (ITS) i risc de suïcidi, entre d'altres.

## **Algunes idees per reflexionar sobre la transfòbia**

Una bona manera de treballar per la inclusió i el respecte a la diversitat és conèixer què hi ha de veritat en algunes de les afirmacions que es fan sobre les persones transgènere:

<b>ES DIU QUE...</b>	<b>EN REALITAT...</b>
<ul style="list-style-type: none"><li>• <b>Les persones transexuals són homosexuals.</b></li></ul>	<ul style="list-style-type: none"><li>• La identitat de gènere sentida per una persona no té res a veure amb la seva orientació sexual, una persona transgènere pot ser heterosexual, homosexual o bisexual.</li></ul>
<ul style="list-style-type: none"><li>• <b>Tots els travestis són persones transsexuals.</b></li></ul>	<ul style="list-style-type: none"><li>• El travesti accepta el seu sexe i el seu cos, però li agrada vestir-se com el sexe oposat jugant a una doble identitat. El transgènere no s'identifica amb el sexe assignat al néixer i, per tant, assumeix de forma permanent el rols i expressió de gènere del sexe sentit.</li></ul>
<ul style="list-style-type: none"><li>• <b>Els nens o nenes que senten una identitat de gènere diferent al sexe biològic ho fan només per jugar i és temporal. No n'hem de fer cas.</b></li></ul>	<ul style="list-style-type: none"><li>• El reconeixement de la identitat de gènere comença a edats molt primerenques i s'ha de respectar el seu procés. Els nens o nenes que són forçats a assumir el gènere que rebutgen poden patir molts problemes emocionals.</li></ul>
<ul style="list-style-type: none"><li>• <b>Les persones transexuals treballen en el món de l'espectacle.</b></li></ul>	<ul style="list-style-type: none"><li>• La transexualitat no influeix en la professió que la persona vol desenvolupar.</li></ul>

***Per saber-ne més***

[Guía didáctica sobre transexualidad para jóvenes y adolescentes](#)

[Una guía para familias](#)

[Parlem de l'homofòbia i l'assetjament escolar](#)

[Educando en la diversidad](#)

[Llei 11/2014 per garantir els drets de lesbianes, gais, bisexuals, transgènere i intersexuals i per eradicar l'homofòbia, la bifòbia i la transfòbia.](#) Textos de Lectura Fàcil. Ajuntament de Barcelona

## **10 PUNTS PER CONÈIXER MILLOR EL TIPUS D'ASSETJAMENT ESCOLAR PER MOTIUS D'ORIENTACIÓ SEXUAL, IDENTITAT DE GÈNERE O EXPRESSIÓ DE GÈNERE**

### **1. L'assetjament escolar per motius d'orientació sexual, identitat de gènere o expressió de gènere és una conducta d'odi i discriminació**

La conducta d'odi i discriminació és una actitud que es basa en prejudicis, creences i opinions preconcebudes en relació a la **pertinença grupal** (com és el cas de l'assetjament a les **persones LGBTI**) i no als trets específics de l'individu.

Quan aquestes conductes es produeixen de forma intencionada i reiterada en el temps parlem d'assetjament.

Aquest tipus d'assetjament ocasiona danys morals, físics, psíquics i materials a la persona discriminada, i un efecte negatiu en la societat, que es divideix i fragmenta. A més aquests tipus de conductes ajuda a perpetuar els prejudicis i les desigualtats existents.

És per això que a més a més d'elaborar pautes d'intervenció adreçades a víctimes i a persones agressores, també és necessari elaborar mesures d'intervenció en el grup classe.

### **2. L'assetjament per motius d'orientació sexual, identitat o expressió de gènere està contemplat en la Llei 11/2014, del 10 d'octubre, per a garantir els drets de lesbianes, gais, bisexuals, transgènere i intersexuals i per a eradicar l'homofòbia, la bifòbia i la transfòbia i tipificat com a delictes d'odi i discriminació dins del Codi Penal.**

L'esmentada Llei 11/2014 defineix *l'assetjament per raó de l'orientació sexual, la identitat de gènere o l'expressió de gènere* com a qualsevol comportament basat en l'orientació sexual, la identitat de gènere o l'expressió de gènere d'una persona que tingui la finalitat o provoqui l'efecte d'atemptar contra la seva dignitat o la seva integritat física o psíquica o de crear-li un entorn intimidador, hostil, degradant, humiliant, ofensiu o molest.

En el Codi Penal, queda recollit l'assetjament discriminatori, com qualsevol acte que lesioni la dignitat [del nou art. 510.2](#) del Codi Penal després de la reforma feta per Llei Orgànica 1/2015, de 30 de març.



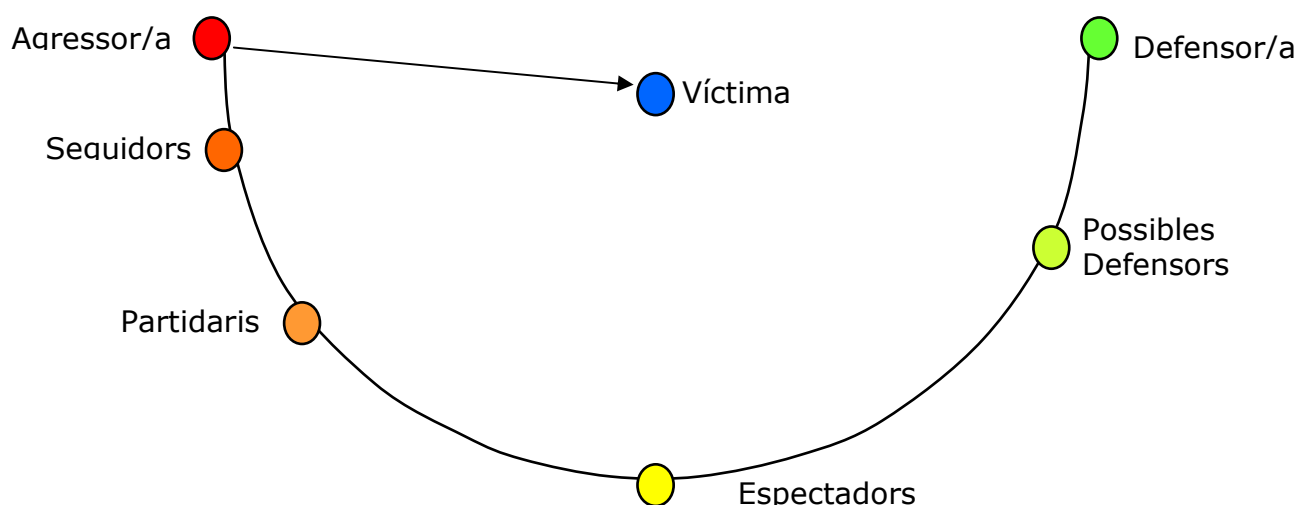
### 3. La víctima té por a denunciar

Les persones que pateixen discriminació o assetjament no acostumen a denunciar el que està passant per desconeixement, per vergonya, per por o per desconfiança en el sistema. En una situació de discriminació hi poden haver persones que animen els maltractadors i d'altres que observen sense participar directament, però amb aquesta actitud passiva toleren la discriminació. Denunciar una injustícia és un acte just i responsable i cal treballar en la implicació de tot el grup classe i la comunitat escolar.

### 4. En les situacions d'assetjament tothom hi juga un rol.

L'assetjament entre alumnes no és una qüestió només d'agressor i víctima; és un problema seriós que afecta tothom. Es tracta d'una violència social per naturalesa, que té efectes molt negatius en el clima de l'aula i en els processos d'ensenyament-aprenentatge del grup classe on té lloc. Dan Olweus descriu els diferents rols que es poden adoptar davant una situació d'assetjament en el que anomena "cercle del bullying". Cal recordar que davant una situació d'assetjament per abús de poder no hi ha posicions neutrals. Els espectadors també formen part del problema, ja que en desentendre's, el toleren per omissió.

**Figura 1: El cercle del bullying (Olweus 2001):**



- **Agressor/a:** comença l'assetjament i en pren part activa
- **Seguidors:** no comencen l'assetjament, però en prenen part activa.
- **Partidaris:** no prenen part activa, però el recolzen mostrant un suport obert.
- **Espectadors:** no prenen posició, no intervenen.
- **Possibles defensors:** pensen que caldria ajudar la víctima, però no ho fan.
- **Defensors:** no els agrada l'assetjament i ajuden la víctima o ho intenten.

## **5. Senyals que poden indicar que un infant o adolescent està patint assetjament escolar**

Hem d'estar atents, tant en entorn escolar com familiar, de diferents senyals que poden ser indicadors que l'infant o adolescent és víctima d'una situació d'assetjament:

- Mostra una baixa autoestima: se sent insegur, poc valorat, trist i vulnerable, no expressa els seus sentiments...
- És poc comunicatiu i s'aïlla; es tanca en ell mateix, diu que no li passa res, vol estar sol, té dificultats per socialitzar-se...
- Experimenta sentiments d'inferioritat, d'impotència i de rebuig a la pròpia imatge personal.
- No vol anar a l'escola o hi posa tota mena d'excuses.
- Prefereix quedar-se a casa i no sortir, li costa quedar amb amics...
- Canvia el seu comportament diari: perd la gana, dorm poc o té malsons...
- Li canvia el caràcter: se'l veu angoixat o deprimat, irascible, s'enfada per no res..., inclús pot arribar a ser agressiu en situacions de conflicte.
- Disminueix el seu rendiment escolar o té dificultats per integrar-se al grup classe.
- Pateix agressions físiques o psíquiques.

## **6. La víctima necessita ajuda**

Hem de tenir present que la víctima està atrapada en una espiral de violència de la qual no és responsable i d'on no pot sortir-se'n tota sola; necessita la intervenció dels altres. Si els companys l'ajudessin, es trencaria el cercle de l'assetjament, però generalment això no passa. Poques vegades busca l'ajuda dels adults, perquè sovint no entén què passa i està desorientada o creu que és culpa seva i en sent vergonya; també se sent malament per no saber-se defensar i pot preferir amagar el problema, o bé pot tenir por de la possible repressió dels agressors.

Per això és important conèixer i acabar amb les situacions d'assetjament que es puguin donar entre els alumnes. La víctima ha de saber que està patint una situació injusta de la qual no és responsable, i ha de poder confiar amb el seu entorn i en l'ajuda dels adults que l'envolten.

En qualsevol dels casos, necessiten recuperar la seva autoestima, l'autoconfiança i millorar la capacitat de gestió de les relacions socials, i això es pot fer amb activitats d'educació emocional i programes de competència social.

## **7. La persona agressora necessita ajuda**

Hi ha nois i noies que enfront d'un conflicte no són capaços de generar solucions alternatives i responen agressivament; veuen l'agressió com la millor manera d'aconseguir els seus objectius i no tenen en compte les emocions ni els interessos dels altres (*"Agradeixo per fer-me respectar"*).

En d'altres casos, la seva resposta està tnyida emocionalment; agrdeixen perquè tenen una percepció esbiaixada de les intencions de l'altre (*"Agradeixo abans que m'agredeixin"*).

**En ambdós casos aquests infants o adolescents tenen dificultats per processar la informació social i donar una resposta adequada; sovint presenten una mancança d'habilitats socials i dificultats d'autoconeixement i control emocional.**

Els nois o noies que agrdeixen a través de les relacions socials són un cas diferent. Manipulen els altres per aconseguir que un alumne determinat sigui rebutjat, no li facin costat o l'excloguin de les activitats. Aquests nois o noies no tenen una manca d'habilitats socials; al contrari, el seu problema és una acusada dificultat per empatitzar emocionalment amb l'altre.

**En els dos primers casos, són útils els programes de competència social i les tècniques de resolució de conflictes. L'educació emocional serà útil i necessària en totes les situacions.**

## **8. Aturar la situació requereix una actitud ferma. Tolerància zero**

A l'alumnat assetjat li costa informar als adults i això acostuma a ser més freqüent a mesura que els nens es fan més grans. Molts alumnes són objecte d'assetjament durant llargs períodes de temps i els adults només s'adonen quan el problema ha assolit nivells greus. Això és degut, en part, al fet que els nens no comparteixen el seu problema amb els adults, no demanen ajuda. La desconfiança i/o reticència a informar els adults es basa en la sospita, de vegades fins i tot en l'experiència, que allò que per a ells és una situació molt greu serà subestimat pels adults.

Al marge d'una política de convivència global d'escola, l'actitud dels adults és essencial. Actuar contra aquesta situació injusta, d'abús de poder, per insignificant que pugui semblar, té molta importància ja que modela les expectatives sobre l'ús de la violència per resoldre conflictes i contribueix a la millora del clima de convivència a l'escola, amb resultats positius per a tothom (alumnes, professionals i pares).

**En tot cas, la víctima s'ha de sentir escoltada, acompanyada i protegida, i la persona agressora ha de saber que està incorrent en una falta greument perjudicial per a la convivència, i que no es permetrà que aquesta situació continuï.**

## **9. Es tracta de la vulneració de drets fonamentals**

Es tracta de drets fonamentals i els centres educatius són responsables de la protecció dels seus alumnes. Aquest fenomen està relacionat amb l'actitud general de la societat davant la violència i l'opressió. Afecta els principis democràtics i els drets fonamentals de les persones: tota persona té dret a veure's lliure de l'opressió i la humiliació repetida i intencionada, tant a l'escola com en tot l'àmbit social.

Per tant, el centre educatiu ha de tenir recursos de detecció i intervenció envers les conductes d'assetjament per raó de l'orientació sexual, la identitat de gènere o l'expressió de gènere i donar a conèixer els drets i els deures fonamentals de les persones i els mecanismes que té l'escola per garantir-los, i informar a qui es pot adreçar una persona si pateix qualsevol situació de maltractament.

## **10. Per prevenir i aturar l'assetjament cal la implicació de tothom**

Per prevenir les conductes d'odi i discriminació i la violència que porten associada cal treballar conjuntament família i escola les habilitats cognitives, emocionals i socials d'infants i joves, amb la col·laboració d'altres agents educatius de l'entorn.

## **GLOSSARI**

### **SEXE BIOLÒGIC**

Conjunt de característiques biològiques, especialment de tipus genètic, orgànic i hormonal, sobre la base de les quals s'estableix la distinció entre homes i dones.

### **GÈNERE**

Conjunt de característiques d'origen cultural relatives a patrons de comportament i d'identitat sobre la base de les quals s'estableix socialment la distinció entre homes i dones.

Per bé que socialment s'atribueix el gènere masculí al sexe masculí i el gènere femení al sexe femení, aquests conceptes no són equivalents. En oposició a la tradicional concepció dualista del gènere (home i dona), hi ha teories que defensen l'existència de més de dos gèneres i d'altres que rebutgen el concepte de gènere perquè el consideren una construcció limitadora de la naturalesa humana.

### **ORIENTACIÓ SEXUAL**

L'orientació sexual comprèn el desig, els sentiments, la pràctica i la identificació sexual. Una persona pot sentir atracció sexual, emocional o afectiva per les persones del seu mateix gènere o d'un altre gènere.

### **IDENTITAT DE GÈNERE**

És la vivència íntima i individual que cada persona fa del seu propi sexe i d'unes característiques de gènere, tal com cada persona la sent i autodetermina, sense que pugui ser definida per tercers, sigui corresponent o no amb el gènere assignat socialment .

### **EXPRESSIÓ DE GÈNERE**

Rols, gestos i expressions associades a un gènere determinat. L'expressió de gènere té a veure amb el comportament social de les persones, independentment del seu sexe de naixement i de la seva identitat de gènere.

### **PERSONA HETEROSEXUAL**

Persona que sent atracció sexual per persones de l'altre sexe.

### **PERSONA HOMOSEXUAL**

Persona que sent atracció sexual per persones del seu mateix sexe o que té relacions sexuals amb persones del seu mateix sexe.

GAI: Home que se sent atret emocionalment o físicament per altres homes.

LESBIANA: Dona que se sent atreta emocionalment o físicament per altres dones.

### **PERSONA BISEXUAL**

Persona que sent atracció sexual per homes i per dones.

### **PERSONA TRANSGÈNERE<sup>1</sup>**

Persona que se sent del gènere contrari a aquell que li va ser atribuït en néixer segons les seves característiques biològiques.

### **PERSONA INTERSEXUAL**

Persona que ha desenvolupat biològicament característiques sexuals pròpies tant dels homes com de les dones.

### **PERSONA QUEER**

Persona que, d'acord amb la teoria queer<sup>2</sup>, no subscriu la divisió binària tradicional dels gèneres i rebutja d'identificar-se amb un home o amb una dona o amb una orientació sexual específica.

---

<sup>1</sup> El terme *transgènere* va néixer als Estats Units cap als anys vuitanta del segle xx com a reacció a la forma d'origen mèdic *transsexual*, molt vinculada amb les operacions de canvi de sexe, i està relacionat amb la crítica al sistema binari tradicional home-dona. La forma *transgènere* volia englobar tot el ventall de persones amb identitats de gènere no normatives o que no s'identifiquen amb el gènere que els va ser assignat en néixer segons les seves característiques biològiques.

<sup>2</sup> Teoria QUEER. Aquest corrent fuig de les identitats estàtiques que culturalment se'ns imposen, entenent que les persones transiten entre els gèneres. I per una altra banda, fa una reflexió seriosa quant als privilegis: la raça, la classe social, el lloc de naixement i el gènere ens converteixen en persones amb privilegis o sense, i generen ciutadans de primera, de segona o de tercera.

### **HOMOFÒBIA**

Aversió a l'homosexualitat o als homosexuals.

### **BIFÒBIA**

Aversió a la bisexualitat o als bisexuals.

### **TRANSFÒBIA**

Aversió a la transidentitat o als transgèneres.

#### Fonts utilitzades:

- [Llei 11/2014 per garantir els drets de lesbianes, gais, bisexuals, transgèneres i intersexuals i per eradicar l'homofòbia, la bifòbia i la transfòbia](#). Textos de lectura fàcil: Ajuntament de Barcelona
- [Vocabulari terminològic LGBT \(lèsbic, gai, bisexual i transgènere\)](#) Termcat
- [Guia per treballar la diversitat afectiva, sexual i de gènere](#). Steilas
- [Protocol d'acompanyament per a garantir el dret a la identitat de gènere, l'expressió de gènere i la intersexualitat. Comunitat Valenciana. Conselleria d'Educació, Investigació, Cultura i Esport](#)



## NORMATIVA PREVENTIVA ENFRONT L'ASSETJAMENT ESCOLAR PER MOTIUS D'ORIENTACIÓ SEXUAL, IDENTITAT DE GÈNERE O EXPRESSIÓ DE GÈNERE.

1. [LLEI 12/2009, del 10 de juliol, d'educació](#) (DOGC 5422 - 16/07/2009)

L'article 2 sobre **Principis rectors del sistema educatiu** estableix en l'apartat 1.m. la coeducació i el foment de la igualtat real i efectiva entre homes i dones.

L'article 7 sobre **Convivència** manifesta que:

1. *Tots els membres de la comunitat escolar tenen el dret a una bona convivència i el deure de facilitar-la.*
2. *Les regles de convivència als centres educatius s'han de basar genèricament en els principis democràtics i específicament en els principis i normes que deriven d'aquesta llei.*

L'article 30 sobre **Dret i Deure de convivència** estableix que:

1. *L'aprenentatge de la convivència és un element fonamental del procés educatiu i així ho ha d'expressar el projecte educatiu de cada centre.*
2. *Tots els membres de la comunitat escolar tenen dret a conviure en un bon clima escolar i el deure de facilitar-lo amb llur actitud i conducta en tot moment i en tots els àmbits de l'activitat del centre.*
3. *Els centres han de vetllar perquè els membres de la comunitat escolar coneguin la Convenció sobre els drets dels infants.*
4. *Correspon a la direcció i al professorat de cada centre, en exercici de l'autoritat que tenen conferida, i sens perjudici de les competències del consell escolar en aquesta matèria, el control i l'aplicació de les normes de convivència. En aquesta funció, hi ha de participar la resta de membres de la comunitat educativa del centre. La direcció del centre ha de garantir la informació suficient i crear les condicions necessàries perquè aquesta participació es pugui fer efectiva.*
5. *Els centres han d'establir mesures de promoció de la convivència, i en particular mecanismes de mediació per a la resolució pacífica dels conflictes i fórmules per mitjà de les quals les famílies es comprometin a cooperar de manera efectiva en*

*l'orientació, l'estímul i, quan calgui, l'esmena de l'actitud i la conducta dels alumnes en el centre educatiu.*

L'article 32 sobre **Mediació** disposa que:

- 1. La mediació és un procediment per a la prevenció i la resolució dels conflictes que es puguin produir en el marc educatiu, per mitjà del qual es dóna suport a les parts en conflicte perquè puguin arribar per si mateixes a un acord satisfactori.*
- 2. El Departament ha d'establir les normes reguladores del procediment de mediació, que han de definir les característiques del procediment i els supòsits bàsics en què és procedent d'aplicar-lo*

L'article 33, que tracta sobre **Protecció contra l'assetjament escolar i contra les agressions**, estableix que:

- 1. El Govern i el Departament han d'adoptar les mesures necessàries per a prevenir les situacions d'assetjament escolar i, si s'escauen, afrontar-les de manera immediata, i per a assegurar en tot cas als afectats l'assistència adequada i la protecció necessària per a garantir-los el dret a la intimitat.*
- 2. El Departament ha de posar a disposició dels centres els mitjans necessaris per a atendre les situacions de risc d'assetjament escolar. En cas que resulti imprescindible, es poden adoptar mesures extraordinàries d'escolarització, i el Departament pot adoptar també, en l'àmbit del personal al seu servei, mesures extraordinàries de mobilitat.*

2. [DECRET 102/2010, de 3 d'agost, d'autonomia dels centres educatius](#) (DOGC 5686 - 05/08/2010)

L'article 19 sobre el contingut de les **Normes d'organització i funcionament del centre (NOFC)** estableix que:

- 1. L'aplicació de mesures per a la promoció de la convivència i dels mecanismes de mediació, així com la definició de les irregularitats en què pot incórrer l'alumnat quan no siguin greument perjudicials per a la convivència i l'establiment de les mesures correctores d'aquestes irregularitats i les circumstàncies que poden disminuir o intensificar la gravetat de la conducta de l'alumnat*

L'article 23 sobre **Mesures de promoció de la convivència** disposa que:

- 1. Les normes d'organització i funcionament del centre han de ser coherents amb el fet que l'aprenentatge i la pràctica de la convivència són elements fonamentals del procés educatiu. Totes les persones membres de la comunitat escolar tenen dret a*

*conviure en un bon clima escolar i el deure de facilitar-lo amb les seves actituds i conducta.*

*2. Les normes d'organització i funcionament han d'incorporar les mesures de promoció de la convivència establertes en el centre, així com els mecanismes i fórmules per a la prevenció i resolució de conflictes. Entre aquests mecanismes s'ha de considerar el de la mediació, sense perjudici de les altres iniciatives de foment de la convivència i de la resolució pacífica dels conflictes que adoptin el Departament d'Educació i les persones titulars dels centres.*

3. [DECRET 279/2006, de 4 de juliol, sobre drets i deures de l'alumnat i regulació de la convivència en els centres educatius no universitaris de Catalunya](#) (DOGC 4670 - 06.07.2006)

L'article 25, sobre l'**Àmbit d'aplicació** de la mediació, disposa que:

*1. El procés de mediació pot utilitzar-se com a estratègia preventiva en la gestió de conflictes entre membres de la comunitat escolar, encara que no estiguin tipificats com a conductes contràries o greument perjudicials per a la convivència en el centre.*

*(...)*

4. [LLEI 11/2014, del 10 d'octubre, per garantir els drets de lesbianes, gais, bisexuals i per eradicar l'homòbia, la bifòbia i la transfòbia](#) (DOGC 6730 - 17/10/2014)

L'article 12 sobre **Educació** disposa que:

*1. Als efectes d'aquesta llei, s'entén per coeducació l'acció educativa que potencia la igualtat real d'oportunitats i l'eliminació de qualsevol mena de discriminació per raó d'orientació sexual, identitat de gènere o expressió de gènere.*

*3. El principi de coeducació s'ha d'incorporar als plans d'acció tutorial i als plans i reglaments de convivència dels centres educatius.*

*6. S'ha de vetllar per la conscienciació i la prevenció de la violència per raó d'orientació sexual, identitat de gènere i expressió de gènere i oferir mecanismes als centres perquè detectin situacions de discriminació o exclusió de qualsevol persona per les dites raons. En aquest sentit, s'ha de promoure el desplegament efectiu de plans de convivència amb un èmfasi especial en les mesures de prevenció i d'actuació contra l'assetjament de què poden ser objecte les persones LGBTI en el medi escolar.*

[Llei 11/2014 per garantir els drets de lesbianes, gais, bisexuals, transgènere i intersexuals i per eradicar l'homofòbia, la bifòbia i la transfòbia.](#) Textos de

Lectura Fàcil. Ajuntament de Barcelona

5. [ACORD GOV/2015, de 20 de gener, pel qual s'aprova el Pla d'igualtat de gènere en el sistema educatiu](#)

Els objectius generals d'aquest Pla són:

1. *Incorporar la perspectiva de gènere i la igualtat real i efectiva dels homes i les dones en les polítiques educatives.*
2. *Promoure la coeducació.*

6. [RESOLUCIÓ ENS/585/2017, de 17 de març, per la qual s'estableix l'elaboració i la implementació del Projecte de convivència en els centres educatius dins el marc del Projecte Educatiu de Centre](#)

En aquesta resolució, s'estableix l'obligatorietat dels centres educatius del Servei d'Educació de Catalunya, d'implementació del Projecte de convivència en el marc del seu Projecte Educatius en un termini de 3 anys a partir de la data de publicació de la resolució.

El Projecte de convivència respon a un plantejament integral i global de la convivència. A aquest efecte, estableix la concreció de les mesures de prevenció, detecció i intervenció educatives, i els seus protocols, entre els quals podem trobar el de *l'Assetjament escolar a persones LGBTI*.

7. [Documents per a l'organització i gestió dels centres. Actuacions del centre en diversos supòsits. Curs 2016/2017](#)

A l'apartat 1.7, *Atenció a infants i adolescents transgènere o intersexuals en centres educatius*, especifica el procediment a seguir i les actuacions a dur a terme, tant per les famílies com pel centre educatiu, cara a facilitar que el centre educatiu constitueixi un entorn amable perquè l'alumne o alumna pugui viure de manera natural la identitat de gènere.

## VALORS I ACTITUDS

Els temes de Valors i Actituds que desenvolupa l'aplicació informàtica per a l'elaboració del [Projecte de convivència](#) contribueixen que tot l'alumnat sigui competent en la relació amb si mateix, amb els altres i amb el món. Treballar aquestes competències esdevé una acció preventiva que contribuirà a evitar conductes discriminatòries o altres respostes no desitjables.

[Educació socioemocional](#)

[Educar en el respecte](#)

[Educar en la gestió positiva dels conflictes \(Mediació\)](#)

[Coeducació](#)

[Educació intercultural](#)

[Inclusió](#)

[Educació per la pau](#)

# ORGANITZACIÓ DE CENTRE

No és possible la convivència sense una organització que gestioni, articuli i doni sentit a les actuacions i als processos. L'organització afavoreix o dificulta el clima de convivència.

En els cinc temes d'organització de centre que desenvolupa l'aplicació informàtica per a l'elaboració del [Projecte de convivència](#), hi trobareu actuacions per fer de l'organització de centre una eina de prevenció per a la convivència.

Aquests temes són:

- [Acollida](#)
- [Comunicació](#)
- [Estructura i gestió de centre](#)
- [Norma](#)
- [Participació](#)

## GESTIÓ D'AULA

L'aula és un espai de socialització en què interacciona alumnat divers, tant des del punt de vista social (cultural, nivell socioeconòmic, valors, creences...) com personal (capacitats, motivacions, orientació afectivo-sexual, gènere...)

Per poder prevenir i, si és necessari, donar una resposta ràpida i efectiva a les **conductes d'odi i discriminació**, és necessari actuar a tots els nivells: individualment, amb el grup-classe i en el centre. Cal estar atents a les interaccions que es donen a l'aula, ja que poden ser reflex d'aquestes conductes.

Algunes estratègies per abordar la resposta a possibles conductes d'odi i discriminació són:

1. Desenvolupar activitats de prevenció
2. Practicar la mirada atenta i l'escolta activa
3. Impulsar la cohesió de grup i la participació
4. Fomentar la figura del company tutor i l'ajuda entre iguals
5. **Gestionar l'aula de manera eficaç**

**Gestió d'aula** és una manera d'anomenar el procés que el professorat ha de seguir per organitzar els estudiants, lloc, temps, i materials, donant rellevància a l'ensenyament de comportaments i actituds responsables a l'aula. L'objectiu és clar: crear un clima adequat de relacions positives a l'aula perquè l'aprenentatge es pugui donar de forma eficaç. A més, una gestió eficaç de l'aula permetrà **evitar situacions d'odi i discriminació**.

### Línies estratègiques de la gestió eficaç d'aula

1. **Sensibilitzar els equips directius i el professorat** dels aspectes organitzatius de l'aula que permeten una millor funcionament de la tasca docent.
2. Conèixer les **expectatives del centre** per a la millor gestió de l'aula.

3. Marcar-se uns **objectius clars** per aconseguir el clima desitjat a la classe consensuats per l'equip docent.
4. Establir un **marc d'actuació al centre** sobre la gestió de l'aula.
5. Organitzar l'aula en funció de les **necessitats, capacitats i característiques de l'alumnat**.
6. Replantejar-se la **distribució i gestió** de l'espai i del temps en funció dels objectius didàctics.
7. Establir amb l'alumnat les **normes i rutines** a l'aula, espais comuns, centre.
8. Establir un protocol consensuat d'actuació per **gestionar l'aula en els primers dies de classe**.
9. Prendre consciència de la importància de donar **models de resposta positiva** als alumnes: **models assertius**.
10. **Analitzar el estils docents** que coexisteixen en un centre i la seva incidència en l'èxit educatiu.
11. **Conèixer i utilitzar diferents metodologies didàctiques** en funció dels objectius.

### **Les cinc bones pràctiques docents per a la gestió eficaç de l'aula**

Les "maneres de fer" del docent, és a dir, les tècniques, els mètodes i els recursos, així com les seves habilitats comunicatives i de gestió emocional, és a dir, la seva competència social, determinen una gestió eficaç de l'aula i contribueixen a facilitar l'autonomia dels alumnes pel que fa al seu aprenentatge i desenvolupament personal.

#### **1. AUTORITAT I TACTE**

**Autoritat** com a qualitat personal, com a **capacitat d'influir i de fer-se respectar, de fer-se escoltar, de mostrar un saber, una vàlua personal, una capacitat de lideratge pedagògic**.

[Per saber-ne més](#)



## 2. ESTIL DOCENT

Parlem *d'estil docent* quan ens referim a les formes d'actuar dels professors/es, d'impartir classe, de comunicar-se i d'abordar els conflictes que sorgeixen a l'aula.

**Els estudis sobre *estil docent* mostren que existeixen diferents destreses i rutines personals que optimitzen el clima d'aula i el descens de la disrupció, i, en conseqüència, promouen l'aprenentatge i les relacions.**

[Per saber-ne més](#)

## 3. PLANIFICACIÓ I ORGANITZACIÓ DE L'AULA

**Per gestionar bé un aula necessitem:**

1. Tenir la feina preparada (unitat didàctica, el currículum...)
2. Tenir l'aula preparada (espai, material...)
3. Tenir una actitud preparada (expectatives altes, actitud positiva envers l'alumne)
4. Gestionar el temps
5. Concretar i treballar les normes, els límits i les advertències

[Per saber-ne més](#)

## 4. METODOLOGIES

En parlar de metodologies a l'aula, hom fa referència a **com ensenyar**, és a dir, com arribar als objectius plantejats, i com es sistematitza la **reflexió** sobre la pràctica d'aquestes metodologies per aconseguir l'èxit escolar.

Vegeu [Metodologies](#)

## 5. ESTRATÈGIES D'INTERRELACIÓ A L'AULA

L'aula és l'espai on té lloc el procés d'ensenyament-aprenentatge i també un espai de trobada dels alumnes. De fet, l'aula és el lloc en el qual s'estableixen la majoria de les relacions en un centre escolar.

Aquestes relacions poden ser:

- **intrapersonals:** relació amb un mateix (autoestima, autocontrol, esforç, responsabilitat...)
- **interpersonals:** relacions amb els altres, que incideixen en el reconeixement i respecte de tothom i repercuteixen positivament en el clima d'aula.
- **personals:** relació que s'estableix amb la matèria, amb els objectius de treball, amb les tasques...

[Per saber-ne més](#)

## METODOLOGIES

Les metodologies emprades a l'aula poden afavorir l'èxit de tot l'alumnat des d'una doble dimensió: la millora dels resultats acadèmics i la millora de la convivència promovent la inclusió i la cohesió del grup.

Les **metodologies actives** són aquelles en què es promou la participació de l'alumnat en el seu procés d'aprenentatge.

Així, aquestes metodologies propicien:

- El treball cooperatiu.
- L'esforç, la perseverança i el treball dels alumnes.
- Aspectes cognitius com: l'anàlisi, la síntesi, l'organització, la creativitat i la curiositat.
- La participació i la motivació.
- El rol del professor o professora com a facilitador de l'aprenentatge.

**La interacció entre iguals** i l'**intercanvi comunicatiu** contribuiran a mobilitzar els recursos cognitius de tots els alumnes i a adquirir **valors instrumentals**. El fet de compartir el procés d'aprenentatge, de donar i rebre ajuda, contribueix al fet que s'assoleixin millor els continguts d'aprenentatge i al desenvolupament integral de l'alumnat.

Entre les metodologies actives destaquem el **treball i aprenentatge cooperatiu**. Aquesta metodologia contribueix de manera eficaç a combatre actituds discriminatòries, crear comunitats d'acollida, aconseguir una educació per a tots i, en definitiva, construir una societat més inclusiva. El treball cooperatiu afavoreix l'establiment de relacions positives basades en el respecte mutu i el diàleg, la generositat, la solidaritat i l'empatia.

D'altra banda, es comparteixen diferents perspectives sobre els temes que es treballen o els conflictes que sorgeixen i s'aprèn a actuar de manera col·lectiva per l'interès del grup i a oferir, demanar i acceptar l'ajuda dels altres.

[Per saber-ne més](#)

Altres metodologies actives són:

- **Aprentatge Basat en Problemes (ABP)**

És una metodologia d'aprenentatge fonamentada en el **constructivisme** en què els alumnes són part activa i necessiten organitzar-se per resoldre el problema plantejat pel professor. Es parteix d'un conjunt d'activitats i propostes de treball entorn una situació, escenari o problema.

[Per saber-ne més](#)

- **Treball per projectes**

El treball per projectes és una opció metodològica que pretén fomentar entre els alumnes un tipus diferent d'aprenentatge, centrat en les seves pròpies motivacions, on els propis alumnes es qüestionen un tema d'estudi, fan una cerca d'informació (llibres, revistes, enciclopèdies, Internet etc.), reelaboren aquesta informació i la sistematitzen.

[Per saber-ne més](#)

- **El mètode d'experts**

Aquesta metodologia diposita en l'alumne una certa responsabilitat: la d'ensenyar als seus companys. Crea situacions d'aprenentatge "entre iguals". Es crea una interdependència molt positiva entre tots els membres del grup, ja que cada persona necessita allò que fan les altres. No només s'avalua el resultat final, sinó també el procés i, especialment, la dinàmica de treball i el paper de cadascú.

[Per saber-ne més](#)

- **LEITEXT**

Aquesta metodologia permet el coneixement d'un tema que sigui nou per a l'alumnat amb la mínima participació del professorat. A partir del plantejament inicial amb una o més preguntes o d'un problema per resoldre, cal respondre un conjunt de preguntes guiades i jerarquitzades que condueixen a la solució final.

[Per saber-ne més](#)

- **Discussió d'un cas**

La metodologia del cas tracta d'una situació real o realista en la qual s'estableix un procés de discussió. Possibilita l'exercici de la dialèctica reflexiva, afavorint la comprensió de temes que es poden resoldre de diverses maneres. L'alumnat ha de presentar una solució argumentada al cas proposat. El cas és una metodologia activa on l'alumnat ha de prendre la iniciativa i cercar solucions.

[Per saber-ne més](#)

## **AUTOFORMACIÓ DEL PROFESSORAT**

En l'àmbit de la **prevenció de les conductes d'odi i discriminació** es proposen eines i estratègies adreçades al centre, l'alumnat, les famílies i el professorat.

La proposta formativa del Departament d'Ensenyament visibilitza el conjunt d'aspectes transversals i de contingut que ha de tenir una acció pedagògica al servei de l'èxit educatiu de l'alumnat.

En relació a les conductes d'odi i discriminació, la proposta es concreta en el següents cursos telemàtics:

**[Projecte de convivència. Educar en la gestió positiva del conflicte](#)**

**[Projecte de convivència](#)**

**[Educació intercultural: fonaments teòrics i aplicació en el centre docent](#)**

**[Aprofundiment en Coeducació](#)**

## UNITAT DIDÀCTICA

### PREVENCIÓ DE CONDUCTES D'ODI I DISCRIMINACIÓ ENVERS PERSONES LGBTI UNITAT DIDÀCTICA

<b>Destinataris</b>	<b>Alumnat secundària</b>
<b>Agrupament</b>	<b>Treball individual, petit grup i gran grup</b>
<b>Temps estimat</b>	<b>1 sessió o més</b>
<b>Recursos</b>	<b>Ordenador, projector, vídeos fotocòpies</b>

Objectius de la sessió

- 1. Sensibilització**
- 2. Conceptes clau**

#### 1. Sensibilització

Es proposen dues activitats (*trieu la que us sembli més adient*).

#### Activitat de sensibilització 1:

**Prejudicis, estereotips, discriminació... són conceptes que estan estretament relacionats. Proposem veure algun dels següents curts per facilitar la identificació, comprensió d'aquests conceptes.**

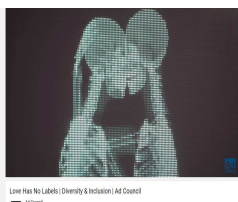
- **ESTEREOTIP:** Els estereotips són creences – construccions culturals- que comparteix una majoria i que defineixen globalment el comportament d'un grup social. Poden ser positius (sobrevaloració) o negatius (prejudici)
- **PREJUDICI:** Actitud hostil i desconfiada envers alguna persona pel fet de pertànyer a un grup social o a un col·lectiu determinat.
- **DISCRIMINACIÓ:** Tracte diferent i menyspreador cap a una persona o col·lectiu per les seves característiques intrínseques, és a dir, per ser el que és.



**Vides paral·leles** (3'24") Maria i Sofia tenen vides paral·leles en llocs diferents del món. A través de l'afició que comparteixen, es pot descobrir que el món conté altres móns més enllà de les imatges i estereotips que ens arriben a través dels mitjans de comunicació. Aquest documental forma part del projecte d'educació per al desenvolupament.



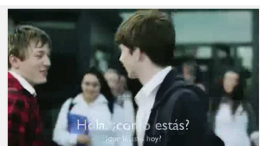
**Think for yourself. (2'28") Un home desconegut és víctima de prejudicis mentre camina amb la seva gran bossa negra.**



**Love has no labels** (1'30") Campanya publicitària de Ad Council de crítica sobre els prejudicis de la societat i a favor de la diversitat i inclusió. Campanya de consciència contra l'homofòbia i altres conductes discriminatòries.



**Vestido nuevo** (13'41") És un curt per treballar la diversitat afectiva i sexual i la identitat de gènere



**Stand Up! Don't Stand for Homophobic Bullying** (3'45") Vídeo de denúncia a l'homofòbia (3'45"). Vídeo de denúncia de l'homofòbia i que remarca la importància del grup cara al rebuig a actituds homòfobes.

*Possibles qüestions per treballar els curts:*

- 1. Creus que es dona alguna conducta discriminatòria? Quina?**
- 2. A qui es discrimina? Per què?**
- 3. Com t'has sentit?**
- 4. Creus que hi ha algun fonament real o aquest tracte diferenciador es basa en estereotips o prejudicis?**
- 5. Es donen situacions com aquestes a la vida real?**
- 6. En coneixes alguna? Explica-la?**

	<p><u>Activitat de sensibilització 2:</u> <b>Una altra proposta per sensibilitzar sobre la discriminació és mitjançant una dinàmica d'aula. Se'n proposen dues.</b></p> <p>Dinàmica 1: Taxi, taxi <i>(vegeu annex 1)</i></p> <p>Dinàmica 2: Els gomets de colors <i>(vegeu annex 2)</i></p>
--	---

## DINÀMICA 1

### TAXI, TAXI!

*Aquests materials els podeu trobar a*



### Objectiu:

Comprendre què significa la discriminació i els sentiments negatius que desperta.

### Procediment:

1. El grup classe es divideix en dos equips, un fa de taxistes i la resta de persones seran usuàries del taxi.
2. Els i les professionals del taxi s'asseuen en fila india amb la seva targeta (al darrere hi ha escrita la seva discriminació), com si d'una parada de taxis es tractés. Aquestes instruccions són desconegudes per les persones usuàries.
3. Cada persona ha de fer dos "trajectes", és a dir, ha d'agafar dos taxis. Per això s'adreçarà al taxista que li pertoca i es podrà trobar amb dues situacions: que l'agafi o que no l'agafi (segons el prejudici del taxista)



## **Conclusions:**

En acabar l'activitat serà interessant parlar sobre com s'han sentit les persones discriminades (que no han pogut pujar en diversos taxis) i sobre quins han estat els motius.

*A la pàgina següent es troben les targetes dels taxistes.*



jo no porto persones rosses	jo no pujo a persones amb mòbil	jo no pujo a qui porti cabells llargs
jo no porto persones rosses	jo no pujo a les persones que tenen mascota	jo no porto ningú que tingui el cabell fosc
jo no pujo persones amb ulleres	jo no porto persones amb cabells curts	jo no porto persones amb cabells llargs
jo no porto a qui porta pírcings	jo no pujo persones que facin menys de 1,55 m	jo no pujo persones que facin més de 1,55 m
jo no porto a qui li agrada el futbol	jo no pujo a qui no li agrada la verdura	jo no pujo a qui no té <i>whatsapp</i>

## DINÀMICA 2

# ELS GOMETES DE COLORS

### Objectius:

1. Experimentar la sensació de "formar part d'un grup"
2. Experimentar la sensació d'exclusió
3. Observar les respostes dels membres del grup davant d'una situació d'exclusió

### Material:

Gomets de 4 colors i/o formes diferents



**Procediment:** L'alumnat es disposa dret i en rotllons tancats.

1. La persona dinamitzadora posarà un gomet al front de tot l'alumnat excepte a una persona. A aquesta li posarà un gomet de color o forma totalment diferent, que no coincideixi amb cap dels altres (per exemple negre).
2. L'alumnat ha de fer grups en un temps limitat (per exemple 5 minuts) movent-se per l'aula, però **SENSE PARLAR**. Hauran d'explicar amb quin s'han agrupat.
3. Sovint la persona que té el gomet diferent es queda sola, tot i que podria passar que algun grup « l'acollís ». Hauran d'explicar amb quin criteri l'han acollit.
4. Una vegada ha finalitzat la dinàmica es pregunta:
  - a. Com ha anat?
  - b. Ha estat difícil?
  - c. Com s'han sentit?
  - d. Quines estratègies han utilitzat per formar el grup sense parlar?
  - e. Quines limitacions han trobat?
  - f. S'han ajudat?
  - g. Conclusions



2. Conceptes  
clau

**Per treballar els conceptes clau es dues vèries  
propostes:**

**PROPOSTA 1: Qui és què?**

**Els alumnes descobreixen la diversitat afectivo  
sexual i la identitat i expressió de gènere a partir de  
l'anàlisi de diferents personatges**

**PROPOSTA 2: Els estereotips**

**Els alumnes aprenen a qüestionar els estereotips de  
sexe, gènere i orientació sexual a partir de  
situacions de quotidianitat.**

## **PROPOSTA 1 : Qui és què?<sup>1</sup>**

### **Objectiu:**

Modificar l'imaginari heterosexual normatiu.

### **Objectiu específics:**

- Identificar i diferenciar els termes referents al sexe, el gènere, l'orientació afectivo sexual i la identitat de gènere
- Aconseguir expressar, argumentar, fonamentar i defensar opinions, sobre aspectes referits a la diversitat afectiva i sexual amb actitud tolerant cap a les altres persones i els seus punts de vista
- Assumir que la diversitat afectiva i sexual i la identitat i expressió de gènere és un fet que s'ha de respectar.
- Promoure l'autoestima de tots els nois i les noies en relació a la seva orientació sexual i identitat de gènere.

**Durada de l'activitat:** 1 hora lectiva.

### **Procediment:**

- S'organitza l'aula en grups d'alumnes de quatre membres i se'ls reparteix una còpia dels quadres de material per a l'alumnat (annex 1) i un joc de vuit targetes de personatges, fotocopiades i retallades del document (annex 2).
- Cada grup d'alumnes haurà d'analitzar els personatges i omplir els quadres d'acord amb allò que se'ls hi demana
- Posada en comú amb el grup classe i debat.

---

<sup>1</sup> Elaborada a partir dels Materials per al treball de la diversitat afectiva i sexual, Quaderns de l'inclou núm. 5

## **Annex 1**

---

### **Què pot haver a cada casella?**

<b>Sexe</b>	<b>Identitat de gènere</b>	<b>Orientació sexual</b>
Femella	Dona	Heterosexual
Mascle	Home	Homosexual
Intersexual	Transgènere	Bisexual

### **Diversitat real:**

<b>Personatge</b>	<b>Sexe</b>	<b>Identitat de gènere</b>	<b>Orientació sexual</b>

## Annex 2



Carles 17 anys  
Des dels 11 anys sap que li agraden els nois.  
Fa 1 que surt amb en Joan



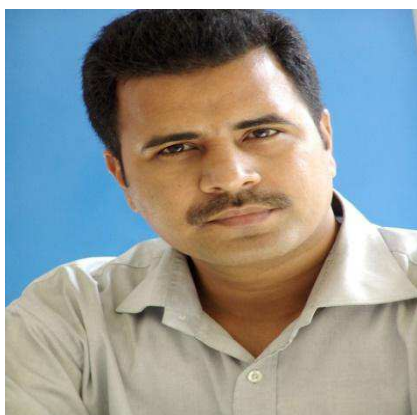
Jennifer 25 anys  
Fa 5 anys que surt amb la Maria i quan acabi  
els estudis l'any que ve, volen casar-se



Berta: 22 anys  
Va néixer amb característiques sexuals  
femenines i masculines. A l'adolescència va  
definir-se la seva identitat sexual i va decidir  
operar-se.



Carla 47 anys  
Quan va néixer li van posar de nom Carles. Fa 8  
anys, des de l'operació, que signa com el que  
és: una dona.



Saïd: 39 anys  
Al llarg de la seva vida ha tingut relacions  
amb homes i dones. Després de tres anys de  
relació amb una dona, actualment no té  
parella



Rosa: 42 anys  
Sempre va amb el seu marit a comprar roba. A  
la secció d'homes troben tot el que els agrada  
a tots dos



Eva: 27 anys  
 Juga a l'equip de rugby de la seva ciutat i li  
 apassiona ballar. Viu en parella des de fa dos  
 anys.



Antoni: 54 anys  
 Es va casar fa 28 anys amb la Laura i està tan  
 enamorat com el primer dia. Té 3 fills

### Material complementari per al professorat:

Cal fer especial atenció a la classificació referent a la identitat de gènere i l'orientació sexual, deixant espais per a la reflexió i el debat entre l'alumnat.

Personatge	Sexe	Identitat de gènere	Orientació sexual
Carles	Mascle	Home	Homosexual
Jennifer	Femella	Dona	Homosexual
Berta	Intersexual	Dona	A debatre
Carla	Mascle	Transgènere	A debatre
Saïd	Mascle	Home	Bisexual
Rosa	Femella	Dona	Heterosexual
Eva	Femella	Dona	A debatre
Antoni	Mascle	Home	Heterosexual



## **PROPOSTA 2 : Els estereotips <sup>2</sup>**

### **Objectiu:**

Desmuntar estereotips i evidenciar els prejudicis que hi ha al voltant de l'orientació sexual. Es vol qüestionar l'expressió quotidiana dels estereotips de sexe, gènere i orientació sexual que estableix la «cadena simbòlica»<sup>3</sup>

### **Objectiu específics:**

- Conèixer el concepte d'estereotip i en seu paper en la devaluació de les sexualitats minoritàries.
- Posar en evidència els estereotips de sexe i gènere.
- Analitzar quina és la visió general que es té de l'homosexualitat.
- Analitzar la transmissió social d'estereotips mitjançant la comunicació
- Reflexionar sobre les actituds individuals, el comportament social i la pressió de grup.
- Prendre consciència de la necessitat d'un procés de canvi en les actituds.
- Promoure comportaments assertius front a les injúries i discriminacions del llenguatge.

**Durada de l'activitat:** 1 hora lectiva.

### **Procediment:**

- Presentació de l'activitat: exposar el contingut de la sessió i el concepte d'estereotip.
- Lliurar una afirmació a cada alumne/a (annex 1) per tal que hi reflexionin (uns dos o tres minuts són suficients).
- Posta en comú. Cadascú ha de dir el que realment ha pensat davant de l'afirmació que li ha tocat. El/la professor/a aprofita per «fer sortir» els prejudicis que hi ha entorn del tema, incidint en aquells que puguin ser més importants i promovent el debat sobre la funció reductiva dels estereotips.

---

<sup>2</sup> Elaborada a partir dels Materials per al treball de la diversitat afectiva i sexual, Quaderns de l'inclou núm. 5

<sup>3</sup> Femella-femenina-dona-heterosexual/masclé-masculí-home-heterosexual

- Conclusió. L'educador ressaltarà que cada persona és única i que l'orientació sexual no en predetermina ni els comportaments ni la seva personalitat. Totes les persones tenim moltes característiques que no es poden reduir a estereotips basats en la sexualitat.

### **Informació complementària per al professorat:**

Abans de començar el/la professor/a explica que es tractarà la diversitat sexual i afectiva i la percepció que en tenim. Ha d'explicar que la visió que tenim de les persones heterosexuales, homosexuals i bisexuals pot estar influenciada pels estereotips que es transmeten en la comunicació i per les realitats concretes que mostren els mitjans de comunicació.

Convé explicar què és un estereotip: Es tracta d'un conjunt d'idees preestablertes construïdes a partir de falses creences. Els estereotips redueixen la riquesa dels individus a alguns trets físics, psíquics o del comportament. Estableixen una percepció fixa i reductiva d'una persona o d'un grup de persones, un cliqué. El nostre llenguatge i les nostres actituds habitualment estan marcades per estereotips i prejudicis de l'entorn. Identificar-los ens ajuda a combatre'ls i a eliminar-los de la nostra realitat.

Les frases 1 i 2, que són del tipus «tots els efeminats són gais» només demostren ignorància respecte a la diferència del rol de gènere i l'orientació sexual.

Les frases 3, 4 i 5 constitueixen afirmacions poc afortunades on es vinculen les pràctiques a l'orientació sexual, cosa que deixa entreveure una concepció molt reduïda de la sexualitat humana. Sovint utilitzem tòpics, que adjudiquem el col·lectiu de gais i lesbianes, que no tenen cap justificació raonada i són fàcilment rebatibles, tal com passa amb les frases 6, 7, 8 i 9. Cal desmentir algunes afirmacions, que contenen informació errònia i només fan augmentar el desconcert del jovent.

-Frase 10: en tot cas es pot reprimir; la gent decideix com viu la seva sexualitat (una decisió molt condicionada per l'entorn social), no les persones que desitja.

-Frase 11: parlar d'homosexualitat és exposar un tema, una realitat i no pretén convertir ningú.

-Frase 12: això depèn de les pràctiques sense protecció i amb risc que es facin.

-Frase 13: potser cada cop n'hi ha més que són visibles, però no hem d'oblidar que es una realitat només de les grans ciutats occidentals; als pobles i en d'altres països no passa el mateix. En alguns casos, pot arribar a ser, fins i tot, un motiu per emigrar del poble a la gran ciutat o d'un país a un altre.

-Frase 14: la gent es reuneix per afinitats en tots els àmbits i potser passa en alguns casos perquè encara en d'altres àmbits no es poden sentir segurs.

-Frase 15: aquesta afirmació prové d'un concepte molt sexista dels rols de l'home i de la dona. Tot és negociable dins la parella. No hi ha rols predeterminats, és un tòpic de gènere. Què vol dir fer d'home i fer de dona?

-Frase 16: molts estudis demostren que això no és cert. Es constata que gairebé tots els homosexuals s'han criat, han crescut i han estat educats en ambients heterosexuales

-Frase 17: L'orientació sexual no depèn del lloc on estiguis, sinó de la persona.

-Frase 18: hi ha nens heterosexuales?-Frase 19: En països com el nostre s'ha avançat bastant amb l'aprovació de normatives específiques com la llei 11/2014 del 10 d'octubre per a garantir els drets de lesbianes, gais, bisexuals, transgènere i intersexuals i per a eradicar l'homofòbia, la bifòbia i la transfòbia<sup>4</sup>. Però la realitat a la resta del món és molt diferent i hi ha països on s'està molt lluny d'haver assolit la igualtat de drets.

---

<sup>4</sup> Per poder consultar la llei:

[http://portaljuridic.gencat.cat/ca/pjur\\_ocults/pjur\\_resultats\\_fitxa/?documentId=672704&action=fitxa](http://portaljuridic.gencat.cat/ca/pjur_ocults/pjur_resultats_fitxa/?documentId=672704&action=fitxa)

-Frase 19: Les persones gais i lesbianes tenen els mateixos drets que la resta de persones, però sovint és necessari lleis que protegeixin els seus drets que sovint són vulnerats.

-Frase 20: És important que els i les famosos facin pública la seva homosexualitat a fi de contribuir a trencar amb la heteronormativitat que hi ha a la societat i als mitjans de comunicació.

## **Annex 1**

---

- 1. Les lesbianes són poc femenines, sovint semblen camioneres.**
- 2. Els gais i les lesbianes són fàcilment identificables.**
- 3. És gai perquè li agrada que li donin pel cul.**
- 4. És lesbiana perquè no ha trobat l'home adequat**
- 5. Tenir una o varies experiències homosexuals fa que una persona es torni homosexual.**
- 6. Els gais són promiscus i no mantenen relacions estables.**
- 7. Tots els gais són efeminats i una mica "boges".**
- 8. Els gais i les lesbianes es dediquen preferentment a determinades feines.**
- 9. Els gais són molt cultes i sensibles.**
- 10. L'homosexualitat es pot curar, tal i com demostren alguns metges.**
- 11. Parlar d'homosexualitat és fer-ne proselitisme.**
- 12. Un gai té més possibilitats de contraure la sida que un heterosexual.**
- 13. Cada cop n'hi ha més. Està de moda.**
- 14. Els gais i lesbianes només es relacionen socialment entre ells.**
- 15. A les parelles homosexuals, u n persona fa d'home i una altra de dona.**
- 16. Els infants educats en un entorn familiar homosexual tenen més possibilitats de ser gais o lesbianes.**

**17. La homosexualitat és cosa del món occidental.**

**18. No hi ha nens i nenes gais o lesbianes. Això és cosa d'adults.**

**19. Els gais i les lesbianes tenen els mateixos drets que els heterossexuals.**

**20. No és necessari que els i les famoses gais i lesbianes surtin de l'armari públicament i quan ho fan és per aconseguir més fama.**

## Guia per treballar amb l'alumnat de Primària

### TRACTEM-NOS BÉ

Aquesta guia us pretén ajudar a pensar en el mal que ens podem fer els uns als altres, volent o sense voler.

#### 1. Què és assetjar?

Quan ens barallem ens fem mal, però també fem mal quan insultem una persona o ens en burlem i també quan no la deixem participar o quan la fem fora del grup i ningú no la vol, de manera que sempre es queda sola. També fem mal quan malparlem d'algú en la seva absència per tal que els altres no li facin costat. Tot això és assetjar.

Potser en un moment o altre heu patit o heu fet coses d'aquestes. A vegades es comença jugant, però es tracta d'adonar-se que això fa mal i no s'ha de fer i que entre tots podem evitar-ho. Així aconseguirem que es respectin els nostres drets i els dels altres, i conviure tots millor i ser més feliços.

Per això, cal tenir clar quins són els nostres drets i les nostres responsabilitats

#### Els nostres drets ...

##### Totes les persones tenim DRET a ser ben tractades

**A l'escola, i a tot arreu, tinc DRET a ser ben tractat i ben tractada.**

**Això vol dir que...**

- **NINGÚ no es posarà amb mi pel meu aspecte ni per la meva manera de ser.**
- **NINGÚ no m'ha de pegar, ni donar empentes, ni fer-me mal.**
- **NINGÚ no m'ha d'amenaçar, ni fer-me por.**
- **NINGÚ no m'ha de prendre ni fer malbé les meves coses.**
- **NINGÚ no m'ha d'insultar, no s'ha de burlar, ni s'ha de riure de mi.**
- **NINGÚ no ha d'escampar rumors sobre mi.**
- **NINGÚ no m'ha d'excloure del grup, ni m'ha d'impedir de jugar amb els companys.**

**Tots aquests DRETS han de ser respectats SEMPRE**

## ... i les nostres responsabilitats

**Totes les persones tenim el DEURE de tractar bé els altres.**

**A l'escola, i a tot arreu, tinc el DEURE de tractar bé totes les persones.**

**Això vol dir que...**

- **JO no he de posar-me amb ningú ni pel seu aspecte ni per la seva manera de ser.**
- **JO no he de burlar-me, ni insultar, ni riure'm de ningú.**
- **JO no he de pegar, ni donar empentes, ni fer mal físicament a ningú.**
- **JO no he d'amenaçar, ni fer por a ningú.**
- **JO no he de prendre, ni fer malbé les coses dels altres.**
- **JO no he d'escampar rumors sobre les altres persones.**
- **JO no he d'excloure ningú del grup, ni impedir ningú de jugar amb els companys.**

**Tots aquests DEURES s'han de complir SEMPRE**

## **2. Què passa quan es vulneren els drets?**

A vegades hi ha persones que no compleixen amb els seus deures i fan mal als altres. Llavors es pot produir una situació d'assetjament.

Si en algun moment veiem com algú maltracta un company, ens pot semblar millor callar per por que ens ho facin a nosaltres o perquè ens sembla que no és problema nostre, però això no atura l'assetjament. Sobretot, no ho deixis passar. Digues-ho al teu mestre o als pares. És important.

**Els que ho veuen i no fan ni diuen res per aturar aquestes actuacions d'abús també són còmplices del maltractament.**

**Queixar-se d'una situació d'assetjament no és "xivar-se", és defensar un DRET FONAMENTAL i treballar per millorar la convivència**



### **3. Què passa amb els nens i nenes assetjats?**

Sovint estan tristos, se senten malament, els fa vergonya de no ser prou valents i, a vegades, poden pensar que tenen la culpa d'allò que els passa.

Nosaltres sabem que no la tenen; ningú no es mereix ser maltractat.

**Si coneixeu algun nen o nena a qui li passen aquestes coses, feu-li costat**

### **4. I amb els nens i nenes que fan mal als altres?**

En general, potser no ho fan perquè siguin dolents, sinó perquè no se sentin bé amb ells mateixos i per això volen dominar els altres.

Quan fan mal a una altra persona es poden sentir valents i forts, però és molt probable que en el fons tinguin por i se sentin insegurs.

No s'imaginem com se sent la persona a qui fan mal, si ho pensessin segurament no ho farien.

**Si coneixeu algun nen o nena que fa aquestes coses, parleu-ne amb algun mestre/a**

### **5. Què pots fer si et trobes en una situació d'assetjament:**

Hi ha 5 coses que hauries de fer, si et trobes en una situació d'assetjament:

1. Intenta **mantenir la calma**: si veuen que et molesten ho poden repetir per "divertir-se".
2. **No responguis de la mateixa manera**: tornar-t'hi o respondre amb insults complica la situació. Diques alguna cosa com: "No tens res millor a fer?". No responguis com ell s'ho espera. Utilitza la imaginació.
3. **Intenta parlar de manera clara, franca i respectuosa, sense sentir-te culpable**: utilitza les respostes positives que hagis practicat a casa o a classe.
4. **Abandona el lloc**: sovint la millor solució és allunyar-se de la situació i buscar l'ajuda d'un adult. Això no és una covardia, és actuar amb intel·ligència.
5. Parla'n amb algú. **Explica-ho als mestres o a als pares**. No hem de callar aquestes situacions. Denunciar una situació de maltractament no és "xivar-se", és defensar un dret fonamental.

**Recorda-ho!**

## **6. Ets dels nens que assetgen?**

Si ets un nen o una nena que tracta malament un company o companya, segurament tens un problema.

Quan una persona agredeix una altra sovint és perquè no es troba bé amb ell mateix. Hauries de pensar **què et passa i per què** necessites tractar malament els altres, insultar-los, burlar-te'n... sobretot si són més febles que tu.

Potser estàs enfadat, trist o, fins i tot, espantat, potser sents enveja... No saber què ens passa ens genera **malestar**, això ens fa estar enrabiats i, de vegades, aquesta ràbia la descarreguem sobre algun company més dèbil. Això ens fa sentir forts i valents, però en realitat quan fem això no hem solucionat el nostre problema i, en canvi, hem fet mal a algú.

Maltractant els altres no solucionem res. Pensa com se senten els companys als quals agredeixes o amb qui t'hi poses. Si fas l'esforç de posar-te en la seva pell i pensar com et sentiries tu si et passés això, veuràs que estàs fent molt mal a la persona que estàs agredint.

És important intentar ser sincer amb tu mateix i admetre que això que fas no és just. Sortir d'aquesta situació no és sempre fàcil, pot ser una bona idea demanar ajuda a algun mestre o als pares.

Encara que no t'ho sembli, reconèixer que tens un problema i demanar ajuda no és de covards, sinó una actitud ben intel·ligent.

És important entendre el que ens passa i aprendre **altres maneres de resoldre els problemes** que tenim, sense barallar-nos ni insultar. Això ens farà **sentir bé**.

**Les persones felices no necessiten fer mal als altres per sentir-se millor**

## 7. I per acabar, 10 punts per pensar-hi

1. **L'assetjament no és una broma.** L'assetjament no és un motiu per riure. Amb una broma riu tothom. Quan hi ha algú que es molesta o s'espanta ja no és una broma.
2. **Ningú no es mereix ser assetjat.** Es diu que hi ha gent que "s'ho busca", però això només és una excusa. Tots tenim el dret a ser tractats amb respecte.
3. **Si et peguen o t'insulten és millor no tornar-s'hi.** Tornar-s'hi empitjora la situació. Cal trobar altres maneres de resoldre els conflictes.
4. **No tan sols assetgen els nens, les nenes també poden ser assetjadores.** Es diu que les baralles són "coses de nois", però picar i amenaçar no són les úniques maneres d'assetjar. Deixar de banda, fer córrer falsos rumors, excloure del grup i altres coses semblants també és assetjar. I això també ho fan les nenes.
5. **Els nens i les nenes que són assetjats no són covards que no se saben defensar.** Quan un grup intimida una persona sola és molt difícil plantar cara. Els covards són els que necessiten anar en grup i fer mal per sentir-se forts.
6. **Dir-ho als mestres o als pares no és "xivar-se".** Patir o ser testimoni d'un assetjament i dir-ho a un adult que pot ajudar, és defensar uns drets; i això és ser intel·ligent, honest i responsable.
7. **Els nois i noies que són assetjats** sovint estan tristos i sofreixen durant molt de temps. Són infeliços i hem d'ajudar-los perquè pateixen una situació injusta.
8. **Quan algú es baralla val més no ficar-s'hi,** però s'ha de buscar la manera d'aturar la baralla i això es fa buscant l'ajuda d'un adult. Si algú veu una agressió però no actua ni denuncia, es converteix en **còmplice de l'agressor.**
9. **Castigar els nens i les nenes que fan mal als altres** pot ser necessari, però el més important és ajudar-los a aprendre altres maneres de relacionar-se. Això els ajudarà i millorarà la convivència a l'escola.
10. **Tant la víctima com l'agressor necessiten ajuda.** Sovint no se senten bé amb ells mateixos i per això necessiten aprendre maneres pacífiques de resoldre els conflictes per millorar la convivència i ser més feliços.

## Guia per treballar amb l'alumnat de Secundària

### I TU, QUÈ HI POTS FER?

Aquesta guia pretén ajudar-te a identificar i afrontar situacions de maltractament entre iguals.

#### **1. Què és el maltractament entre iguals?**

Les relacions amb els companys poden ser molt gratificants; de fet, amb ells hi estem bé, i compartim i aprenem moltes coses importants de la vida. Però, en ocasions, de vegades sense ser-ne prou conscients, ens fem mal i això genera infelicitat, malestar i patiment.

Gairebé tothom, en algun moment de la seva vida, ha tractat o ha estat tractat amb desconsideració per part d'algun company o companya. Però quan aquesta situació és sistemàtica i repetida en el temps, és quan parlem de maltractament entre iguals.

Heu de saber que aquestes conductes poden arribar a tenir conseqüències greus, tant per qui les fa com per qui les rep, però també pels qui les contemplen o en tenen coneixement i no fan res per evitar-ho.

Sovint comença com una broma, sense mala intenció, que es va escalant de mica en mica. Es tracta d'adonar-se que algú hi pot prendre mal, i que entre tots podem evitar-ho. Així aconseguirem que es respectin els nostres drets i els drets dels altres, i aconseguirem viure millor i ser més feliços.

**Per això, hem de tenir clar quins són els nostres drets i les nostres responsabilitats.**

## **2. Els nostres drets ...**

**Totes les persones tenim DRET a ser ben tractades**

### **En aquest centre i a tot arreu:**

- Tinc dret a ser jo mateix i **NINGÚ** no em tractarà de manera injusta pel meu aspecte, ni per les meves idees, ni per la meua manera de ser...
- Tinc dret a sentir-me segur i **NINGÚ** no m'ha de pegar, ni donar empentes, ni amenaçar, ni intimidar, ni atemorir-me.
- Tinc dret a ser feliç i **NINGÚ** no m'ha d'insultar, no s'ha de burlar, ni riure's de mi, ni ferir els meus sentiments...
- Tinc el dret a ser respectat i **NINGÚ** no ha de malparlar ni escampar rumors sobre mi...
- Tinc el dret a gaudir de les relacions socials i **NINGÚ** no m'ha d'excloure, ni m'ha d'impedir participar de les activitats de grup...
- Tinc dret que les meves propietats siguin respectades i **NINGÚ** no m'ha de prendre, ni fer malbé les meves coses...

**Tots aquests DRETS han de ser respectats en qualsevol circumstància**

### **3. ... i les nostres responsabilitats**

**Totes les persones tenim la RESPONSABILITAT de tractar bé els altres**

**En aquest centre i a tot arreu:**

- Tinc el deure de tractar de manera justa els altres i **JO** no discriminaré ningú pel seu aspecte, ni per les seves idees, ni per la seva manera de ser...
- Tinc el deure de col·laborar per fer del centre un lloc segur i **JO** no he de pegar, ni donar empentes, ni amenaçar, ni intimidar, ni atemorir els altres...
- Tinc el deure de no ferir els sentiments dels altres i **JO** no he d'insultar, ni burlar-me'n ni riure de ningú...
- Tinc el deure de respectar els altres i **JO** no he de malparlar ni escampar rumors sobre ningú...
- Tinc el deure d'establir bones relacions socials amb els altres i **JO** no he d'excloure, ni impedir a ningú participar de les activitats de grup...
- Tinc el deure de respectar les propietats dels altres i **JO** no he de prendre, ni fer malbé les coses de ningú...

**Tinc la RESPONSABILITAT de protegir els meus drets i els drets dels altres**

#### 4. De què parlem?

Quan un noi o una noia (o bé tot un grup) agredeix, colpeja, dóna empentes, amenaça, intimida... un company o companya, li amaga, li trenca o li roba objectes i pertinences per fer-li mal, estem parlant d'assetjament entre iguals.

També és assetjament quan ens burlam, insultem, i quan anomenem algú amb malnoms, malparlem en la seva absència, li enviem notes grolleres o escampem falsos rumors. Tots aquests maltractaments es poden exercir en persona o bé utilitzant eines tecnològiques, com el mòbil o internet.

I encara que potser no ho sembli, excloure una persona deliberadament de les activitats del grup, no deixar-la participar, fer-li el buit, o ignorar-la, també és maltractar.

**Et proposem que classifiquis les conductes següents i pensis si les has patit, o bé si les has comès o has vist cometre-les a algú:**

<b>ASSETJAMENT</b>	<b>FÍSIC</b>	<b>VERBAL</b>	<b>DIGITAL</b>	<b>EXCLUSIÓ SOCIAL</b>
<b>Donar empentes, pegar...</b>				
<b>Amenaçar, intimidar...</b>				
<b>Robar o fer malbé les coses d'algú</b>				
<b>Burlar-se a la cara d'algú</b>				
<b>Insultar o anomenar amb malnoms</b>				
<b>Fer córrer rumors sobre algú</b>				
<b>No deixar participar a algú</b>				
<b>Fer com si algú fos transparent</b>				
<b>Forçar un company a fer coses que no li agraden i que li poden ocasionar problemes</b>				
<b>Exigir-li diners</b>				
<b>Difondre imatges compromeses d'algú</b>				

## **5. Ets víctima de maltractament?**

Quan una persona és maltractada, se sent vulnerable, confusa i espantada; a vegades se sent avergonyida i culpable. El cert és que pateix una situació injusta de la qual difícilment se'n pot sortir tota sola.

Pot semblar millor no dir res, però això no atura l'assetjament.

- **Sobretot no callis. Explicar els “fets” i com “t’has sentit” t’ajudarà. Pots parlar...**
  - ❖ Amb els teus pares
  - ❖ Amb el tutor o amb un professor amb qui tinguis confiança
  - ❖ Treu el tema a tutoria i fes que se'n parli
  - ❖ Directament amb el cap d'estudis o el director
  - ❖ I si no pots parlar directament, demana a un amic que t'hi acompanyi, fes que algú ho expliqui en nom teu o denuncia la situació per escrit.
- **Escriu un diari amb els incidents, si creus que et pot ajudar a explicar millor els fets.**
- **No et culpabilitzis pel que t'està passant.**
- **Davant l'agressor, intenta mantenir la calma i no respondre a les provocacions.**
- **Intenta fer valdre la teva opinió, cridar o plorar no sol ajudar.**
- **No responguis de la mateixa manera, això agreuja la situació.**
- **Procura no estar sol i evita llocs i situacions de risc.**
- **Denuncia-ho: explicar el que t'està passant no és de covards; ben al contrari, és una manera intel·ligent d'actuar**

<p><b>Dir que t'estan maltractat no és “xivar-se”, és defensar el teu dret a estar bé i treballar per millorar la convivència</b></p>
---



## **6. Has estat testimoni de maltractament?**

Hi ha companys que són espectadors, contemplen l'escena violenta entre l'agressor i la víctima i no intervenen. Sovint callen, però les raons del silenci poden ser molt diferents: vergonya, por, ignorància, manca d'iniciativa... En algunes situacions, més sovint del que seria desitjable, alguns espectadors fins i tot s'afegeixen a l'agressió.

El fet de ser espectador de situacions d'assetjament també té conseqüències per a un mateix:

- Encara que a vegades pots pensar "no va amb mi", "jo no m'hi embolico" i coses així, **ser espectador d'una agressió i no intervenir-hi ni avisar ningú, suposa esdevenir-ne còmplice** i, a la llarga, t'insensibilitza davant la violència.

- És normal sentir rebuig i fins i tot por davant situacions violentes, però no ens han de deixar indiferents. **Demostrar obertament que aquella situació no ens agrada la pot aturar, sobretot si no ho fas tu sol.** De vegades només cal que algú comenci.

- Potser també fem veure que no veiem res per por o per no buscar-nos problemes. **Hem d'actuar amb intel·ligència i valorar si podem donar suport** o ajudar directament la víctima, o **si és millor anar a buscar l'ajuda d'un professor o professora.**

- Si coneixeu algun company o companya que és víctima d'assetjament, **li heu de fer costat. Ningú no es mereix ser assetjat.**

<b>Defensar els drets dels altres també és defensar els teus drets i treballar per millorar la convivència</b>
--

## **7. Ets dels que assetgen?**

Si ets un noi o una noia que estàs embolicat en aquest tipus de conductes, segurament tens un problema.

Quan una persona agredeix una altra, sovint ho fa perquè no es troba bé amb si mateix. Hauries de buscar **què et passa i perquè necessites** “ficar-te” amb d'altres persones, especialment si són més dèbils que tu.

És molt important que pensis bé **què és el que et genera tant malestar** que no pots controlar-te i necessites dominar altres persones per mitjà de la força.

De vegades, agredim perquè ens sentim enfadats, ferits o espantats i no sabem com verbalitzar els nostres sentiments; llavors “descarreguem” sobre algú altre i ens podem sentir valents i forts per uns moments, però **això no soluciona res, ja que continuem tenint el problema.**

**La violència no és la millor manera de resoldre conflictes**, l'única cosa que produeix és més violència.

És important que també valoris les conseqüències d'aquestes agressions, tant en la persona a la qual estàs agredint com en tu mateix.

Si ens aturéssim un moment a **pensar com se sent la persona a la qual fem mal**, segurament no ho faríem.

Trencar amb aquesta situació no sempre és fàcil. Valora la possibilitat de demanar ajuda als pares o al tutor o tutora. Encara que no t'ho sembli, aquesta és una actitud ben intel·ligent.

Hem d'aprendre **altres maneres de resoldre els problemes i de relacionar-nos**. Hem de trobar maneres que satisfacin tothom. Així augmentarem també el nostre benestar.

**Les persones felices no necessiten fer mal als altres per sentir-se millor**

## **8. I per acabar, 10 punts per pensar-hi**

**1. L'assetjament no és una broma.** Amb una broma riu tothom; quan hi ha algú que es molesta, s'espanta o pateix ja no és una broma. L'assetjament vulnera els drets de les persones i això no fa riure.

**2. Ningú no es mereix ser assetjat.** Es diu que "hi ha gent que s'ho busca", però això només és una excusa per justificar l'agressió i quedar bé. Tots tenim el dret a ser tractats amb respecte.

**3. Si et peguen o t'insulten és millor no tornar-s'hi.** Respondre de la mateixa manera empitjora la situació. Cal trobar maneres positives de resoldre els conflictes.

**4. No només assetgen els nois.** Es diu que les baralles són "coses de nois", però deixar de banda una persona, fer córrer falsos rumors perquè la deixin de banda, excloure-la del grup i coses així també són formes d'assetjament. Aquestes maneres d'assetjar són més freqüents entre les noies, per això direm que les noies també tenen conductes assetjadores, però diferents de les dels nois.

**5. Els nois i les noies que són assetjats no són persones febles que no se saben defensar.** Quan un grup intimida una persona sola, és molt difícil plantar cara. Els covards són els que necessiten anar en grup per sentir-se forts.

**6. Dir-ho al professor no és "xivar-se".** Patir o ser testimoni d'un assetjament i dir-ho a un adult és defensar els drets d'una persona que necessita ajuda; i això és ser solidari, intel·ligent, honest i responsable.

7. Els nois i les noies que són assetjats sovint estan tristos i sofreixen durant molt de temps. Són infeliços i **hem d'ajudar-los a superar aquesta situació injusta.**

8. Quan hi ha una baralla o una situació d'assetjament, s'ha de buscar la manera d'aturar-la i, si no es pot, és necessari anar a buscar l'ajuda d'un adult. **Un espectador esdevé còmplice quan no intervé ni denuncia les agressions.**

**9. Castigar els nois i les noies que fan mal als altres és una possibilitat, però no l'única.** El més important és ajudar-los a trobar maneres positives de relacionar-se. Per això, a l'institut treballem per millorar la convivència.

**10. La víctima necessita ajuda, però també els nois i les noies que agredeixen;** sovint no se senten bé amb ells mateixos. Tots necessitem aprendre maneres positives de resoldre els conflictes per millorar la convivència i ser més feliços.

## **PRÀCTIQUES RESTAURATIVES: CERCLES DE DIÀLEG**

Les **pràctiques restauratives** tenen el seu origen en la justícia **restaurativa**<sup>1</sup>. Ofereixen eines que permeten prevenir, detectar, gestionar i resoldre les situacions de conflicte o problemes per tal de millorar la convivència i reforçar els vincles afectius entre les persones afectades per aquestes situacions.

Les pràctiques restauratives es fonamenten en el fet que les persones poden fer canvis positius si es compta amb elles, és a dir, quan les coses es fan amb elles i no a elles o per elles. En el centre educatiu, aquestes pràctiques poden ser una bona alternativa en què l'alumnat s'implica en la gestió dels seus conflictes de manera dialogada i participativa, i en la millora de la convivència, fomentant valors com:

- la igualtat de tots els integrants del grup
- l'oportunitat d'escoltar i de ser escoltat
- la seguretat i confiança en sentir-se exposat al grup i protegit alhora pel grup
- la responsabilitat compartida de la gestió del conflicte
- la propietat col·lectiva del resultat
- la restauració de la convivència mitjançant el restabliment de les connexions afectives

Hi ha diferents pràctiques restauratives, des de les més informals, com les expressions afectives i la conversa restaurativa, a les més formals, com és el cas de les reunions restauratives.



### **Continuum de pràctiques restauratives**

<sup>1</sup> Ted Wachtel [Definindo qué es restaurativo](#). Instituto Internacional de Prácticas Restaurativas (IIPR)

- **L'escolta activa** consisteix a escoltar de manera atenta i empàtica. Això contribueix que la persona pugui centrar-se i disposar de la seva capacitat mental per afrontar la situació problemàtica.
- Les **expressions afectives** consisteixen a comunicar els sentiments personals en resposta a determinats comportaments, positius o negatius, de les altres persones.
- La **conversa restaurativa** consisteix en el fet que l'autor d'una determinada conducta reflexioni sobre els seus actes, expressi les seves motivacions i prengui consciència de l'efecte que ha tingut la seva conducta en els altres. Això afavorirà la cerca d'alternatives que satisfacin les seves necessitats i que, alhora, siguin compatibles amb les del grup.
- El **diàleg restauratiu** (o mediació informal) consisteix en el fet que les dues persones que han tingut un conflicte dialoguin de manera restaurativa. Té com a objectiu ajudar a restaurar la relació, mitjançant preguntes que es fan alternativament a un i altre per ajudar-les a comprendre el punt de vista aliè, i així afavorir la resolució conjunta del conflicte.
- Els **cercles de diàleg** consisteixen a reunir els alumnes del grup en cercle, disposats a expressar-se en pla d'igualtat amb la col·laboració de la persona facilitadora. Tenen com a objectiu facilitar la cohesió del grup, crear comunitat i resoldre qüestions de baixa intensitat.
- Les **reunions restauratives** consisteixen a reunir les persones directament implicades en un conflicte en un cercle més estructurat i que requereix planificació prèvia (pre-cercles) i més temps. Les reunions restauratives són estratègies d'intervenció obertes a altres persones que també s'hagin vist afectades amb l'objectiu que en la resolució del conflicte hi participi la comunitat. (vegeu [Pràctiques restauratives: cercles restauratius](#)).

Actualment, aquests processos restauratius es donen tan sols com a resposta a situacions conflictives. De fet, es vol anar més enllà de la reactivitat i passar a la proactivitat<sup>2</sup>, és a dir, ampliar i transferir els principis restauratius cap a la millora de la relació entre els companys i, en definitiva, de tota la comunitat educativa.

---

<sup>2</sup> [Prácticas Restaurativas en el Aula](#). Belinda Hopkins

La **cohesió del grup** evita el 80% dels conflictes. En un grup classe ben cohesionat, en què els alumnes es coneixen, tenen confiança mútua i han establert vincles afectius, és més difícil que es donin situacions conflictives i, si sorgeixen conflictes, és més fàcil evitar-ne l'escalada i donar-los una resposta positiva. En aquest sentit, crear comunitat en el si del grup i fomentar l'ajuda entre iguals pot contribuir a la prevenció de l'assetjament. De fet, l'assetjament escolar és sovint l'expressió de la manca de cohesió del grup, d'un grup en què hi ha alumnes aïllats, i de manca d'empatia envers aquests companys.

En aquesta **fase preventiva** cal promoure les estratègies orientades a millorar les relacions, el clima d'aula i la cohesió, és a dir, a crear comunitat. Per fer-ho, d'entre les pràctiques restauratives descrites anteriorment, destaquem a continuació els **cercles de diàleg**.

## **Cercles de diàleg**

### **Què són?**

En un cercle de diàleg tothom s'asseu en cercle i se segueixen les normes bàsiques que explica la persona facilitadora: hi ha un objecte que va passant entre els participants, només parla qui té l'objecte, la resta escolta amb respecte i espera el seu torn. Si algú no vol parlar quan li arriba l'objecte, pot "passar".

Tots participen en un pla d'igualtat de manera que:

- es fomenta la participació
- s'assumeixen responsabilitats
- es construeixen relacions
- es fomenta l'empatia
- es potencia l'autoconfiança i la confiança en els altres
- es comparteixen experiències
- es crea un escenari segur
- contribueix als processos d'aprenentatge a través de la millora del clima de convivència

## **Tipus**

Podem fer diferents cercles de diàlegs segons quin sigui l'objectiu.

Així, per exemple:

- A l'entrada i la sortida: *Com estàs avui? Què has après avui?*
- “Per fer grup” (coneixement, expressió de sentiments, cohesió). *Què has fet aquest cap de setmana? Com et sents? Què t'agradaria que féssim junts?*
- Per establir les normes d'aula: *Quines coses afavoreixen que aprenguem millor?*
- Per treballar proactivament: *Com volem que sigui la propera sortida? Com volem que sigui l'estona d'esbarjo?*
- Per proposar fites: *Què ens proposem aquesta setmana perquè les coses ens vagin millor?*
- Per tractar temes del currículum de les matèries: *Què volem aprendre de... o què hem après de...?*
- Per gestionar petits conflictes: *Què ha passat? Què estaves pensant en aquell moment?*

## **Com funcionen?**

En les diferents pràctiques restauratives la persona facilitadora fa preguntes clares i ordenades i suficientment obertes perquè les respostes siguin lliures i naturals. Es poden ajustar, mantenint l'essència, per obtenir un relat el més personal possible.

L'alumnat s'asseu en cercle i el **facilitador** proposa la pregunta al cercle, indica cap a on anirà el cercle i respon la pregunta per donar una mica de temps a elaborar la resposta als participants. A continuació passa l'**objecte de la paraula** a la primera persona que intervindrà. Aquest objecte ofereix la possibilitat de parlar i garanteix que la resta de persones escoltin amb atenció i respecte. Només pot parlar qui té l'objecte, que va passant de mà en mà. Si algú no vol intervenir, pot no fer-ho durant la ronda, però, en acabat, se li tornarà a donar l'oportunitat de participar.

*Per més informació:*

[Pràctiques restauratives: fer comunitat i restaurar relacions](#). V Jornades cultura de mediació. Vicenç Rullán

[WHAT IS RESTORATIVE PRACTICES?](#) International Institute Restorative Practices

## INDICADORS DE CONEIXEMENT O SOSPITA D'UNA SITUACIÓ D'ASSETJAMENT (ALUMNE ASSETJAT)

Els casos d'**assetjament** solen donar-se lluny de la vigilància dels adults i la majoria dels casos no són denunciats. Ja s'ha comentat que és de gran importància treballar per la prevenció, però en el cas que es detectin conductes assetjadores, és fonamental actuar al més aviat possible.

Els **indicadors** observables des de l'àmbit escolar i familiar en un infant o en un adolescent que és assetjat són de tipologia molt diversa. És important estar atents i tenir present que en una situació d'assetjament la persona maltractada pot manifestar més d'un símptoma i de diferent categoria. Tanmateix, l'observació d'alguns d'aquests indicis no ha d'associar-se exclusivament a una conducta d'assetjament. Caldrà ser molt curosos ja que aquests indicadors poden estar associats a altres problemàtiques.

<b>Indicadors físics</b>	
1	Sovint presenta <b>nafres, talls o blaus</b> inexplicables.
2	Presenta <b>trastorns psicossomàtics</b> (mal de panxa, mal de cap, vòmits...).
3	Manifesta <b>canvis en les pautes de menjar</b> : sovint hi ha disminució de les ganes de menjar i pèrdua de pes.
4	<b>S'expressa amb dificultat</b> i fins i tot quequeja.
5	Té <b>problemes de son</b> .
6	Presenta <b>tics nerviosos</b> .
<b>Indicadors conductuals</b>	
1	<b>Evita anar a determinats llocs</b> , classes, falta dies determinats...
2	Fa <b>absentisme</b> i pot arribar a l' <b>abandonament escolar</b> .
3	Presenta una actitud hipervigilant, de recel.
4	<b>Sovint està sol</b> , no té amics i/o és rebutjat pels companys.
5	Presenta <b>canvis sobtats en les rutines diàries</b> (no vol anar al pati, no vol seure en un lloc, vol quedar-se a la classe, demana que el mestre l'acompanyi, etc.).
6	Baixa el seu <b>rendiment acadèmic</b> .
7	No troba, perd o li <b>prenen les coses</b> sovint.
6	Sovint és intimidat o molestat, es fiquen amb ell o està ficat en <b>baralles</b> en què es troba indefens.



7	Comença a <b>amençar o agredir altres nens</b> més petits.
8	Sempre explica històries, <b>diu mentides</b> , fa estranyes justificacions.
9	Es culpa dels problemes o les dificultats.
<b>Indicadors emocionals</b>	
1	<b>Expressa canvis</b> sobtats d' <b>humor</b> , d'estats d'ànim o de comportament.
2	Expressa <b>inseguretat i /o ansietat</b> .
3	<b>Li costa controlar-se</b> .
4	<b>Mostra poques</b> habilitats socials (especialment <b>assertivitat</b> ).
5	Mostra un aspecte contrariat, <b>trist, deprimat i/o temorenc</b> sense motiu aparent.
6	<b>Plora</b> amb facilitat i/o sovint s' <b>angoixa</b> emocionalment.
7	<b>Es mostra enfadat</b> , depressiu o frustrat <b>després</b> d'utilitzar l'ordinador.
8	Es tanca en si mateix, <b>evitant relacionar-se</b> amb els amics o amb la família.
9	Es preocupa excessivament per la seva seguretat personal: dedica molt de temps i esforç a pensar i preocupar-se per trobar trajectes i espais segurs.
10	S'obsessiona per la seva alçada o pel seu pes, o altres trets físics.
<b>Comportaments per part dels companys basats en l'orientació sexual, la identitat de gènere o l'expressió de gènere</b>	
1	<b>Se'n burlen</b> i li fan bromes desagradables, l'insulten, etc.
2	Li fan arribar notes o <b>missatges electrònics insultants</b> o amenaçadors.
3	Li donen contínuament la <b>culpa</b> de les coses que surten malament.
4	No li parlen, l' <b>ignoren</b> .
5	L'anomenen amb <b>malnoms</b> .
6	<b>Mai no el conviden</b> a festes o activitats fora de l'escola.
7	En els jocs d'equip sempre és dels <b>últims en ser triat</b> .
8	<b>Coaccionen els possibles amics</b> per tal que no interactuïn amb ell.
9	<b>Rebutgen</b> seure al seu costat.

## **DIRECCIÓ (Normativa)**

1. [LLEI 12/2009, del 10 de juliol, d'educació](#) (DOGC 5422 - 16/07/2009)

L'article 33, sobre **Protecció contra l'assetjament escolar i contra les agressions**, exposa que:

*1. El Govern i el Departament han d'adoptar les mesures necessàries per a prevenir les situacions d'assetjament escolar i, si s'escauen, afrontar-les de manera immediata, i per a assegurar en tot cas als afectats l'assistència adequada i la protecció necessària per a garantir-los el dret a la intimitat.*

*2. El Departament ha de posar a disposició dels centres els mitjans necessaris per a atendre les situacions de risc d'assetjament escolar. En cas que resulti imprescindible, es poden adoptar mesures extraordinàries d'escolarització, i el Departament pot adoptar també, en l'àmbit del personal al seu servei, mesures extraordinàries de mobilitat.*

(...)

L'article 37, sobre **Faltes i sancions relacionades amb la convivència**, disposa que:

*1. Es consideren faltes greument perjudicials per a la convivència en el centre educatiu les conductes següents:*

*a) Les injúries, ofenses, agressions físiques, amenaces, vexacions o humiliacions a altres membres de la comunitat educativa, el deteriorament intencionat de llurs pertinences i els actes que atemptin greument contra llur intimitat o llur integritat personal.*

(...)

*d) La comissió reiterada d'actes contraris a les normes de convivència del centre.*

*2. Els actes o les conductes a què fa referència l'apartat 1 que impliquin discriminació per raó de gènere, sexe, raça, naixença o qualsevol altra condició personal o social dels afectats s'han de considerar especialment greus.*

3. *Les sancions que es poden imposar per la comissió d'alguna de les faltes tipificades per l'apartat 1 són la suspensió del dret de participar en activitats extraescolars o complementàries o la suspensió del dret d'assistir al centre o a determinades classes, en tots dos supòsits per un període màxim de tres mesos o pel temps que resti fins a la finalització del curs acadèmic, si són menys de tres mesos, o bé la inhabilitació definitiva per a cursar estudis al centre.*

2. [Decret 102/2010, de 3 d'agost, d'autonomia dels centres educatius](#) (DOGC 5686–05.08.2010)

L'article 24, sobre **Mesures correctores i sancionadores**, manifesta que:

1. *L'aplicació de mesures correctores i sancionadores de les irregularitats o faltes comeses per l'alumnat que afectin la convivència, establertes a la Llei d'educació, a les normes d'organització i funcionament del centre i, en el seu cas, en la carta de compromís educatiu s'ha d'inscriure en el marc de l'acció educativa i té per finalitat contribuir a la millora del seu procés educatiu. Sempre que sigui concordant amb aquesta finalitat, la mesura correctora ha d'incloure alguna activitat d'utilitat social per al centre.*

(...)

3. *Per a la graduació en l'aplicació de les sancions que corregeixen les faltes esmentades a l'article 37.1 de la Llei d'educació, s'han de tenir en compte els criteris següents:*

- a) *Les circumstàncies personals, familiars i socials i l'edat de l'alumnat afectat.*
- b) *La proporcionalitat de la sanció amb la conducta o acte que la motiva.*
- c) *La repercussió de la sanció en la millora del procés educatiu de l'alumnat afectat i de la resta de l'alumnat.*
- d) *L'existència d'un acord explícit amb els progenitors o tutors legals, en el marc de la carta de compromís educatiu subscripta per la família, per administrar la sanció de manera compartida.*
- e) *La repercussió objectiva en la vida del centre de l'actuació que se sanciona.*
- f) *La reincidència o reiteració de les actuacions que se sancionen.*

*4. En tot cas, els actes o conductes a què fa referència l'article 37.1 de la Llei d'educació s'han de considerar especialment greus, i les mesures sancionadores s'han d'acordar de manera proporcionada a aquesta especial gravetat, quan impliquin discriminació per raó de gènere, sexe, raça, naixença o qualsevol altra circumstància personal o social de terceres persones que resultin afectades per l'actuació a corregir.*

L'article 25 desenvolupa **les garanties i procediment en la correcció de faltes greument perjudicials per a la convivència.**

*1. Les faltes greument perjudicials per a la convivència en el centre tipificades a l'article 37.1 de la Llei d'educació es corregeixen mitjançant una sanció de les previstes a l'article 37.3 de la Llei esmentada. Correspon a la direcció del centre imposar la sanció en la resolució de l'expedient incoat a l'efecte, sense perjudici que la mesura correctora incorpori alguna activitat d'utilitat social per al centre i, en el seu cas, del rescabament de danys que es puguin establir de manera complementària en la resolució del mateix expedient.*

*2. La instrucció de l'expedient a què fa referència l'apartat anterior correspon a un o una docent amb designació a càrrec de la direcció del centre. A l'expedient s'estableixen els fets, i la responsabilitat de l'alumnat implicat, i es proposa la sanció així com, si escau, les activitats d'utilitat social per al centre i, en el seu cas, l'import de reparació o restitució dels danys o materials que eventualment hagin quedat afectats per l'actuació que se sanciona.*

*3. De la incoació de l'expedient la direcció del centre n'informa l'alumnat afectat i, en el cas de menors de 18 anys, també els progenitors o tutors legals. Sense perjudici de les altres actuacions d'instrucció que es considerin oportunes, abans de formular la proposta definitiva de resolució, l'instructor o instructora de l'expedient ha d'escoltar l'alumnat afectat, i també els progenitors o tutors legals, i els ha de donar vista de l'expedient completat fins a la proposta de resolució provisional per tal que puguin manifestar la seva conformitat amb allò que a l'expedient s'estableix i es proposa o hi puguin formular al·legacions. El termini per realitzar el tràmit de vista de l'expedient, de la realització del qual n'ha de quedar constància escrita, és de cinc dies lectius i el termini per formular-hi al·legacions és de cinc dies lectius més.*

4. *Per tal d'evitar perjudicis majors a l'educació de l'alumnat afectat o a la de la resta d'alumnat del centre, en incoar un expedient la direcció del centre pot aplicar, de manera excepcional, una suspensió provisional d'assistència a classe per un mínim de tres dies lectius prorrogables fins a un màxim de 20 dies lectius, que ha de constar en la resolució de la direcció que incoa l'expedient. Aquesta suspensió pot comportar la no-assistència al centre. Altrament, l'alumne/a haurà d'assistir al centre, però no podrà participar en les activitats lectives amb el seu grup mentre duri la suspensió provisional d'assistència a classe. En tot cas, en la suspensió provisional d'assistència a classe, que s'ha de considerar a compte de la sanció, s'han de determinar les activitats i mesures educatives a dur a terme durant aquest període.*

5. *Un cop resolt l'expedient per la direcció del centre, i a instàncies dels progenitors o tutors legals, o de l'alumnat afectat si és major d'edat, el consell escolar pot revisar la sanció aplicada, sens perjudici, de la presentació dels recursos o reclamacions pertinents davant els serveis territorials corresponents. En qualsevol cas, la direcció del centre ha d'informar periòdicament el consell escolar dels expedients que s'han resolt. Les faltes i sancions a què es refereix aquest article prescriuen, respectivament, als tres mesos de la seva comissió i de la seva imposició.*

6. *Per garantir l'efecte educatiu de l'aplicació de les sancions que comportin la pèrdua del dret a assistir temporalment al centre en les etapes d'escolarització obligatòria es procurarà l'acord del pare, mare o tutor o tutora legal. Quan no s'obtingui aquest acord, la resolució que imposa la sanció expressarà motivadament les raons que ho han impedit. La sanció d'inhabilitació definitiva per cursar estudis en el centre, en les etapes obligatòries, ha de garantir a l'alumne/a un lloc escolar en un altre centre. El Departament d'Educació ha de disposar el que sigui pertinent quan el centre afectat no pugui gestionar directament la nova escolarització de l'alumnat en qüestió.*

7. *Quan, en ocasió de la presumpta comissió de faltes greument perjudicials per a la convivència, l'alumne/a, i la seva família en els i les menors d'edat, reconeixen de manera immediata la comissió dels fets i accepten la sanció corresponent, la direcció imposa i aplica directament la sanció. Tanmateix, ha de quedar constància escrita del reconeixement de la falta comesa i de l'acceptació de la sanció per part de l'alumne/a i, en els i les menors d'edat, del seu pare, mare o tutor o tutora legal.*

L'apartat 1 de la disposició addicional dinovena, que desenvolupa la **Responsabilitat en les conductes greument perjudicials per a la convivència en els centres**, disposa que:

*1. La direcció del centre públic ha de comunicar al ministeri fiscal qualsevol fet que pugui ser constitutiu de delictes o falta perseguible penalment comès per qualsevol persona de la comunitat educativa en el centre o en relació directa amb la seva activitat, sense perjudici de la continuïtat de les accions correctores previstes en aquest Decret per a l'alumnat i en la regulació disciplinària d'aplicació als treballadors del centre d'acord amb el que preveuen les lleis.*

(...)

3. [DECRET 279/2006, de 4 de juliol, sobre drets i deures de l'alumnat i regulació de la convivència en els centres educatius no universitaris de Catalunya](#) (DOGC 4670 - 06.07.2006)

L'article 25, sobre l'**Àmbit d'aplicació** de la mediació, disposa que:

(...)

*2. Es pot oferir la mediació en la resolució de conflictes generats per conductes de l'alumnat contràries a les normes de convivència o greument perjudicials per a la convivència del centre, llevat que es doni alguna de les circumstàncies següents:*

*a) Que la conducta sigui una de les descrites en l'apartat b) o c) de l'article 38, i s'hagi emprat greu violència o intimidació, o la descrita en l'apartat h) del mateix article.*

*b) Que ja s'hagi utilitzat el procés de mediació en la gestió de dos conflictes amb el mateix alumne o alumna, durant el mateix curs escolar, qualsevol que hagi estat el resultat d'aquests processos.*

*3. Es pot oferir la mediació com a estratègia de reparació o de reconciliació, un cop aplicada una mesura correctora o una sanció, per tal de restablir la confiança entre les persones i proporcionar nous elements de resposta en situacions semblants que es puguin produir.*

Per a més informació sobre normativa, vegeu [Normativa preventiva enfront l'assetjament escolar per motius d'orientació sexual, identitat de gènere o expressió de gènere.](#)

## **EQUIP DE VALORACIÓ**

El director o directora de cada centre educatiu pot definir un **equip de valoració** que estarà integrat per diferents professionals en funció dels recursos disponibles.

Per tal de formar aquest equip es recomana:

- Vetllar perquè sigui estable.
- Que estigui integrat per 5/6 professionals com a màxim.
- Que en formin part el tutor o tutora, el psicopedagog o psicopedagoga del centre, un membre de l'equip d'assessorament i orientació psicopedagògica (EAP) i algun professional de la comunitat educativa (Mossos d'Esquadra, serveis socials, etc.) que pugui oferir orientacions sobre la conducta discriminatòria que cal valorar.

L'equip de valoració, per encàrrec del director o directora, pot realitzar les tasques següents per tal de valorar el cas i assessorar sobre la intervenció que es podria dur a terme:

- Compilació d'informació: entrevistes amb l'alumnat implicat (ofès i ofensor).
- Informació a les famílies de l'alumnat implicat (ofès i ofensor) i contrast de la mateixa.
- Redacció de l'informe de valoració i propostes d'actuació pel que fa a:
  - Alumnat que ha patit una situació de discriminació:
    - Mesures d'atenció i protecció
    - Mesures educatives
  - Alumnat que ha tingut una conducta discriminatòria envers un company o companys:
    - Mesures correctores provisionals
    - Mesures educatives

## COMPILACIÓ D'INFORMACIÓ

L'Equip de Valoració designat pel director o directora del centre, en el cas que ho consideri adient, compilarà informació sobre el fet succeït parlant amb els tutors i les tutores de l'alumnat implicat, les seves famílies i altres membres de la comunitat educativa.

És important que l'obtenció d'informació es faci des del respecte i la no-estigmatització de l'alumne.

**Es recomana protocol·litzar la recollida d'informació a través d'un full o pauta de compilació (s'adjunta un model).**

### PAUTA DE COMPILACIÓ I RECOLLIDA D'INFORMACIÓ DELS ASPECTES REFERITS AL CAS

#### DATA DE LA DETECCIÓ:

Qui ha fet la detecció? \_\_\_\_\_

#### DADES DEL ALUMNES IMPLICATS:

Alumne/a que ha patit conductes discriminatòries:

Nom i cognoms:

Edat:

Curs:

Tutor/a:

Alumne/a agressor/a\*:

Nom i cognoms:

Edat:

Curs:

Tutor/a:

#### FET DETECTAT I UBICACIÓ

**Descripció del fet:**

*\* En el cas que hi hagi diversos alumnes implicats, es recolliran també les seves dades*



Aquest incident ha estat protagonitzat per l'alumne/a (o alumnes):

Sol/a

En grup      Del seu grup classe?  Sí  No  
Del centre?  Sí  No

En el centre      aula  passadissos  gimnàs  pati  altres

Fora del centre

**COMPORTAMENT DE L'ALUMNE/A AGRESSOR/A\***

1<sup>a</sup> vegada

Repetició

**En cas de repetició, breu resum de la intervenció duta a terme anteriorment**

**DADES DE CONTEXT I/O FAMILIAR RELLEVANTS**

**ALTRES ASPECTES RELLEVANTS A CONSIDERAR**

- *En el cas que hi hagi diversos alumnes implicats, es recollirà també aquesta informació de cadascun d'ells.*

**COMPORTAMENT DE L'ALUMNE/A QUE HA PATIT CONDUCTES  
DISCRIMINATÒRIES\***

1<sup>a</sup> vegada

Repetició

**En cas de repetició, breu resum de la intervenció duta a terme anteriorment**

**DADES DE CONTEXT I/O FAMILIAR RELLEVANTS**

**ALTRES ASPECTES RELLEVANTS A CONSIDERAR**

## **ENTREVISTA A L'ALUMNAT**

Un cop hem compilat la informació relativa al fet detectat, serà convenient dur a terme una entrevista individual amb cadascun dels alumnes implicats per conèixer més dades sobre la seva situació personal i la seva valoració dels fets.

### **Algunes consideracions generals**

- Crear un clima de confiança i de respecte que faciliti la comunicació.
- Fer que se sentin participants del procés establert.
- Evitar plantejar l'entrevista com un interrogatori, utilitzant el diàleg com a instrument per a la bona comunicació.
- Oferir informació objectiva, realista i contrastada sobre què es consideren prejudicis, estereotips i discriminació.
- Actuar amb honestat amb el jove, informant-lo que es trametrà la informació als familiars o a altres serveis, si és necessari.

### **Algunes consideracions per a l'entrevista amb l'alumnat suposadament ofensor:**

- Parlar amb serenitat, utilitzant un to de veu respectuós i no agressiu, i evitar discussions, ja que creen resistències.
- Evitar valoracions morals o de judici. Cal recordar que és un espai per recollir informació per a la intervenció posterior.

### **Algunes consideracions per a l'entrevista amb l'alumnat que suposadament ha estat ofès:**

- Trametre'ls que entenem la dificultat de parlar del que ha passat o està passant, però també la importància de fer-ho.
- Parlar amb serenitat i evitar que l'alumne ofès es culpabilitzi pel que ha passat o està passant.
- No parlar de forma excessiva i escoltar atentament i amb empatia.

### **Continguts de l'entrevista**

Hi ha cinc eixos d'atenció que ens poden ajudar a conèixer la situació personal i contextual de l'alumne:

1. SITUACIÓ FORMATIVA
2. SITUACIÓ FAMILIAR
3. OCUPACIÓ DEL TEMPS D'OCII/LEURE
4. ASPECTES RELACIONALS
5. FACTORS DE PERSONALITAT, PSICOLÒGICS I/O CONDUCTUALS.

## **GUIA**

### **1. SITUACIÓ FORMATIVA**

- Curs que fa i correspondència amb l'edat
- Percepció del menor sobre la seva situació formativa
- Possible absentisme i/o passivitat
- Dificultats d'adaptació i/o poca integració amb els companys o amb les normes
- Expectatives acadèmiques
- Motivació / satisfacció per l'estudi
- Models de referència (professors / companys / família)
- Rendiment acadèmic

### **2. SITUACIÓ FAMILIAR**

- Estructura familiar
  - Amb qui viu
  - Situació ocupacional dels pares
- Dinàmica familiar
  - Comunicació
  - Confiança
  - Afectivitat
  - Cohesió
  - Relació entre els pares
  - Relació amb els pares
  - Relació amb els germans
  - Estil educatiu ( permissiu, autoritari, etc.)
  - Límits i normes
- Actitud de la família davant la situació de discriminació que s'ha donat

### **3. TEMPS D'OCI**

- Activitats d'oci, aficions, lleure educatiu i esport
- Temps d'oci familiar compartit

### **4. ASPECTES RELACIONALS**

En el centre:

- Grup d'amics. Rol en el grup d'amics.
- Relacions amb els companys del grup-classe. Rol en el grup-classe

Fora del centre:

- Pertinença a algun grup social. Rol en el grup social.

### **5. FACTORS DE PERSONALITAT, PSICOLÒGICS I/O CONDUCTUALS**

#### **Emocionals**

- Grau d'autoestima
- Grau d'autonomia
- Grau d'autocontrol emocional
- Trastorns / medicació

#### **Socials**

- Reconeixement de l'altre
- Empatia
- Assertivitat
- Habilitats comunicatives

#### **Gestió positiva dels conflictes**

- Autocontrol del comportament i de la conducta
- Competències per la resolució de conflictes: escolta activa, diàleg, facilitat per arribar a acords en què tothom hi guanyi

## **ENTREVISTA AL GRUP D'OBSERVADORS**

Detectar les situacions d'odi i discriminació és complex, especialment per part de les persones adultes, docents i famílies. La relació entre iguals pot facilitar que alguns companys i companyes siguin coneixedors d'aquestes situacions, però que no facin res per canviar-les. És important treballar amb aquest grup d'observadors passius per transmetre'ls, d'una banda, la voluntat ferma d'aturar aquestes situacions i, d'altra banda, que es vol fer comptant amb la seva col·laboració.

La passivitat dels observadors té conseqüències negatives en el grup, tant en el clima d'aula com en el desenvolupament personal dels seus membres, ja que:

- a. Legitimen accions reprovables, quan callen perquè no saben què fer o temen ser acusats de "xivatos".
- b. Esdevenen còmplices de l'assetjador, quan legitimen les seves accions.
- c. Fomenten viure en un clima de temor i injustícia regit per la llei del més fort, quan miren cap a un altre costat.

En definitiva, el desenvolupament moral i la capacitat de discernir d'aquests observadors passius es veuen greument afectats quan veuen que algú pateix injustament i no fan res per evitar-ho.

Els **objectius de l'entrevista** a l'alumnat observador són:

- a. **Sensibilitzar enfront les conductes d'odi i discriminació**, propiciant l'empatia cap a qui les pateix.
- b. **Contribuir a trencar la llei del silenci** per tal de visualitzar possibles situacions d'odi i discriminació que romanen ocultes als ulls de les persones adultes.
- c. **Animar a identificar i confirmar** qui pateix aquestes situacions i qui les du a terme.
- d. **Buscar la seva implicació**, proporcionant ajuda per tal de **canviar el rol d'espectador passiu a col·laborador actiu**.
- e. Ajudar a **assumir el rol d'alumne ajudant**, acordant les primeres **mesures de protecció** cap a la víctima.
- f. **Garantir la confidencialitat**.

Comptar amb els iguals en la gestió dels conflictes és fonamental. La seva col·laboració ens pot permetre esbrinar si s'estan donant conductes d'odi i discriminació, identificar els seus protagonistes i, consegüentment, ajudar les persones afectades.

Es proposa reunir un petit grup d'observadors en un espai que faciliti una conversa relaxada i discreta. La sala de mediació pot ser un bon lloc, ja que es pot associar a un espai en el qual es resolen conflictes de manera voluntària i es garanteix la confidencialitat. A més de demanar-los ajuda en la detecció d'una possible situació d'odi i discriminació, cal treballar amb ells el seu canvi de rol i que siguin capaços de deixar de banda les pors. És important que se sentin segurs, transmetre'ls que no els maltractaran i que ningú no els ha d'acusar de "xivatos", ja que comunicant una injustícia ajuden a qui està patint.

Algunes de les qüestions que podem plantejar al petit grup d'observadors podrien ser:

- *Sabeu per què us he demanat que vingueu?*
- *Sabeu què es fa en aquest espai?*
- *M'agradaria que m'ajudéssiu a resoldre una situació...*
- *Però abans ens presentarem...*
- *Esteu bé al centre?*
- *Hi ha persones que no s'ho passen bé al centre. En sabeu d'alguna? Heu vist alguna vegada algú que s'ho estigui passant malament?*
- *Sabeu què és una conducta d'odi i discriminació?*
- *Sabeu com és i què fa la persona que discrimina?*
- *Sabeu com és i què sent la persona maltractada i discriminada?*
- *Hi ha persones que ho veuen i no fan res? Per què?*
- *Què vol dir per vosaltres ser "xivato"? Us sembla que és el mateix que comunicar que algú està patint una injustícia?*
- *Ens assembla que ara algú està patint una situació d'odi i discriminació i m'agradaria que m'ajudéssiu. Sabeu qui és? Sabeu qui està discriminant? Necessitem saber qui són aquestes persones per poder-les ajudar.*
- *Què podem fer?*
- *Podem comptar amb vosaltres?*

- ...



## ENTREVISTA A LES FAMÍLIES

### COMUNICACIÓ DELS FETS

#### Recomanacions generals

- És important que es faci una presentació clara, amb una comunicació calmada.
- És important utilitzar les eines de comunicació adequades (empatia, missatges en primera persona, etc.) per no alarmar excessivament la família.
- És important explicitar que l'escola i la família tenen el mateix objectiu i per això es demana la col·laboració i compromís.
- Es recomana valorar l'esforç i la feina feta per la família.
- Es recomana transmetre confiança en el fet que les coses poden millorar.
- Es recomana evitar:
  - centrar-se en la persona enlloc de tractar el fet,
  - jutjar ni fer sentir culpable la família.

#### Recomanacions per a l'entrevista

1. Notificar el fet, sense minimitzar-lo ni sobredimensionar-lo, i explicar que s'ha donat un incompliment de les normes d'organització i funcionament de centre.
2. Comunicar a la família l'actitud de tolerància zero enfront les conductes discriminatòries.
3. Demanar a la família què els han explicat els seus fills i filles per poder contrastar la informació.
4. Preguntar a la família quina és la seva opinió sobre els fets i com s'ha sentit per poder tenir referències sobre el seu posicionament.
5. Explicar a la família que el centre treballa de manera preventiva amb un protocol d'actuació per a aquests casos.

6. Destacar l'oportunitat de poder abordar la situació i intervenir de forma educativa amb l'alumne, juntament amb la col·laboració i implicació de la família.
7. Finalment, agrair la seva col·laboració i citar-los a una entrevista al més aviat possible per comunicar les intervencions que el centre durà a terme i demanar-los el seu compromís.

## **ACTUACIONS AMB L'ALUMNAT AGRESSOR I ALTRES ALUMNES SEGUIDORS**

En una situació de discriminació, a més de les persones agressores, n'hi pot haver d'altres que animin o que observin sense participar directament, però amb aquesta actitud passiva estan tolerant la discriminació. Per aquest motiu, el centre ha de preveure accions amb l'alumnat agressor i amb els altres alumnes que hagin estat presents en el moment dels fets.

En el cas que es consideri que els fets constitueixen una falta greument perjudicial per a la convivència, es pot activar el [Protocol de prevenció, detecció i intervenció enfront conflictes greus](#). L'activació no ha d'excloure aplicar les actuacions d'intervenció descrites en aquest protocol. En tot cas, es vetllarà perquè les actuacions que es duguin a terme no entrin en contradicció.

### **Intervenció amb l'alumnat agressor**

#### **1. Mesures de control**

- Realitzar entrevistes individuals per comunicar a l'alumnat implicat les intervencions, i fer-lo partícip d'aquestes mesures transmetent-li la voluntat d'ajudar-lo que les coses li vagin bé.
- Dur a terme actuacions que permetin desenvolupar formes d'autocontrol i autoreflexió sobre la conducta discriminatòria i els efectes per a ell mateix i per als altres, i que l'ajudin a entendre el conflicte i a evitar situacions semblants (p. ex. dinàmiques de grup per treballar el conflicte i les seves conseqüències, [fitxa d'autoreflexió](#), etc.)

#### **2. Responsabilitats**

S'ha de potenciar la responsabilitat de les pròpies actuacions. Això implica que, a més de les mesures sancionadores pertinents, l'alumnat agressor demani disculpes a l'alumnat maltractat i/o dugui a terme accions concretes de reparació. Les sancions tindran caire reparador i educatiu, i es vetllarà perquè siguin proporcionades i relacionades amb els fets.

### 3. Altres mesures educatives

Paral·lelament, és important establir mesures educatives per tal de:

- Desenvolupar les habilitats socials i treballar l'empatia (vegeu tema [Educació socioemocional](#) del Projecte de Convivència).
- Proposar tècniques cognitives d'autocontrol i gestió de les emocions (vegeu tema [Educació socioemocional](#) del Projecte de Convivència).
- Ajudar-lo a establir vincles amb altres companys de manera que se senti part del grup, assumeixi les responsabilitats que li corresponen i faciliti que altres també formin part del grup. (vegeu tema [Participació](#) del Projecte de Convivència).
- Realitzar les activitats educatives de prevenció del present protocol (vegeu [Unitat didàctica](#), [Guia de prevenció de l'assetjament escolar per a l'alumnat d'Educació Primària](#), [Guia de prevenció de l'assetjament escolar per a l'alumnat d'Educació Secundària](#) i [Pràctiques restauratives: cercles de diàleg](#)).

En el cas que les **conductes discriminatòries** es repeteixin, la direcció del centre educatiu pot valorar l'activació, si és procedent, d'un dels protocols següents:

[Protocol de prevenció, detecció i intervenció enfront l'assetjament entre iguals](#)

[Protocol de prevenció, detecció i intervenció enfront el ciberassetjament entre iguals](#)

També s'haurà de considerar si els fets poden ser considerats falta o delicte i, per tant, caldrà comunicar-ho a Fiscalia i, en el cas del menors inimputables, serà necessari posar en marxa el protocol següent:

[Protocol d'actuació amb menors de catorze anys en situacions de conflicte o comissió d'una infracció penal](#)

## **Intervenció amb l'alumnat seguidor**

En el cas de l'**alumnat seguidor**, és important:

- Analitzar les conseqüències de la seva conducta, per a ells mateixos i per als altres.
- Definir i assumir el seu rol i prendre consciència de la necessitat de denunciar les conductes de discriminació.
- Fomentar valors com el respecte i la solidaritat amb els companys que poden ser o són discriminats.
- Realitzar les activitats educatives de prevenció d'aquest protocol (vegeu [Unitat didàctica](#), [Guia de prevenció de l'assetjament escolar per a l'alumnat d'Educació Primària](#), [Guia de prevenció de l'assetjament escolar per a l'alumnat d'Educació Secundària](#) i [Pràctiques restauratives: cercles de diàleg](#)).
- Realitzar activitats educatives de prevenció i sensibilització dels protocols per a la millora de la convivència:

[Protocol de prevenció, detecció i intervenció enfront situacions d'odi i discriminació](#)

[Protocol de prevenció, detecció i intervenció enfront l'assetjament entre iguals](#)

[Protocol de prevenció, detecció i intervenció enfront el ciberassetjament entre iguals](#)

[Protocol de prevenció, detecció i intervenció enfront conflictes greus](#)

## **ACTUACIONS AMB L'ALUMNAT QUE HA PATIT CONDUCTES DISCRIMINATÒRIES**

Totes les mesures proposades s'haurien de pactar amb l'alumnat que ha patit situacions de discriminació, per tal que pugui assumir-les i ser partícip del procés de transformació del conflicte.

Les actuacions haurien de centrar-se en els següents eixos:

- **Mesures de protecció i seguretat** adreçades a l'alumne consistents en:
  - L'observació atenta per part del professorat per evitar noves situacions de discriminació (vegeu [Tipus d'assetjament per motius d'orientació afectivo sexual, identitat de gènere o expressió de gènere](#), amb indicadors de les diferents conductes discriminatòries)
  - Impulsar programes d'ajuda entre iguals, companys-tutors, treball cooperatiu ... per afavorir l'acompanyament dels alumnes agredits i la implicació de la resta del grup. Per saber-ne més podeu consultar l'apartat [Treball a l'aula](#) de la XTEC que recull diverses estratègies metodològiques.
  
- **Sol·licitar la col·laboració de la família** (vegeu [Entrevista a les famílies](#))
  
- **Acompanyament per part de l'equip docent, tutor, orientador o professional de l'EAP:**
  - Recuperació de l'autoestima:
    - Afavorir una actitud positiva cap als aprenentatges.
    - Proposar activitats en què pugui participar de manera activa, i que l'ajudin a expressar-se i comunicar-se.
    - Valorar els seus progressos.
    - Realitzar activitats per aprendre a gestionar i regular les emocions: preveure estats emocionals negatius, generar emocions positives, autocontrol, assertivitat, etc. (vegeu Tema [Educació Socioemocional](#) del Projecte de convivència).

- Proposar mesures i estratègies per desenvolupar la competència social (vegeu Tema [Educació Socioemocional](#) del Projecte de convivència).
- **Mesures curriculars específiques** en el cas que els fets hagin afectat el procés escolar de l'alumne.
- **Derivació del cas a altres professionals** si cal una intervenció més especialitzada.

En el cas que, a més, el fet sigui considerat conflicte greu, s'activarà també el [Protocol de prevenció, detecció i intervenció enfront conflictes greus](#).

## **ACTUACIONS AMB EL GRUP-CLASSE PER DONAR RESPOSTA A LES SITUACIONS D'ASSETJAMENT A PERSONES LGBTI**

Un centre educatiu és un espai social on, com a la societat, la diversitat pel que fa a la identitat de gènere, l'expressió de gènere i l'orientació sexual, hi és present. L'aula és un escenari on les relacions són molt intenses, per la qual cosa les dinàmiques de discriminació i de marginació pels esmentats motius poden donar-s'hi. Tanmateix, el centre, i més concretament el grup-classe, és un excel·lent espai per a la socialització, on es pot treballar per prevenir i transformar les dinàmiques discriminatòries impulsant la cohesió del grup.

El grup pot ser l'element clau del clima relacional de l'aula. Per tal que assumeixi aquest rol de facilitador de la convivència, cal que prengui consciència, entre d'altres, dels principis següents:

- Totes les persones tenen dret a ser respectades, no insultades, ni menyspreades o humiliades.
- L'abordatge de la diversitat s'ha de fer amb curiositat i respecte, sense etiquetatges ni exclusió dels que són diferents, per així contribuir a valorar-la com una riquesa
- L'acompanyament i suport als companys o companyes que puguin patir discriminació, tot mostrant empatia, pot facilitar que expressin com se senten.
- Les persones que discriminen també necessiten ajuda per prendre consciència de la situació i les seves conseqüències, i per assumir responsabilitats i reparar la relació amb l'altra persona.

La intervenció ha d'aconseguir introduir canvis en les dinàmiques internes del grup i transformar els silencis, les rialles i comentaris en petit grup, les incoherències entre allò que un alumne expressa amb el llenguatge verbal i el no verbal, que han estat indicadors d'un conflicte latent, per tal d'aturar i donar resposta a la persona o petit grup que està patint una situació de discriminació o de maltractament.



**Propostes d'actuació:**

1. Fer saber a l'alumnat que mantindrem una **postura de tolerància zero** enfront qualsevol tipus de conducta d'odi i discriminació, sigui quina sigui: homofòbia, discapacitat, racisme, sexisme, etc.
2. Realitzar **seguiments del clima relacional** de l'aula.
3. Treballar per crear un **clima escolar de rebuig a les conductes d'odi i discriminació**, mitjançant tutories en les quals s'abordi el problema de manera indirecta (*role-playing*, estudi de casos, dilemes morals, etc.)
4. **Diferenciar el comportament del "xivato" de la conducta de denúncia** del patiment d'un company.
5. **Implicar l'alumnat en la creació d'un marc protector**, preventiu i corrector de l'aïllament i victimització a través d'iniciatives com "el cercle d'amics", tutories entre iguals, alumnat ajudant, equip de mediació, etc.
6. Dur a terme programes de [competència social](#) que facilitin el desenvolupament personal, social i moral de l'alumnat.
7. Educar en la [gestió positiva dels conflictes](#).
8. Implementar programes [d'habilitats socials](#) i relacionals per treballar l'assertivitat.
9. Desenvolupar programes [d'educació socioemocional](#) per facilitar l'expressió dels sentiments i ser capaç d'empatitzar amb l'assetjat.
10. Introduir la **perspectiva intercultural** en les diferents activitats educatives, reconeixent i valorant les diferències en un marc de valors compartit.
11. Proposar estratègies metodològiques (vegeu [Metodologies](#)) que ajudin a cohesionar el grup (mètodes cooperatius, etc.)

## PRÀCTIQUES RESTAURATIVES: CERCLES RESTAURATIUS

Les **pràctiques restauratives** tenen el seu origen en la **justícia restaurativa**<sup>1</sup>. Ofereixen eines que permeten prevenir, detectar, gestionar i resoldre les situacions de conflicte o problemes per tal de millorar la convivència i reforçar els vincles afectius entre les persones afectades per aquestes situacions. Existeix un ampli ventall de pràctiques restauratives: en l'àmbit preventiu, trobem, per exemple, els **cercles de diàleg** (vegeu [Pràctiques restauratives: cercles de diàleg](#)) i en l'àmbit d'intervenció, trobem, entre d'altres, els **cercles restauratius** i el **conferencing**.

### El cercle restauratiu

A l'escola, el **cercle restauratiu** vol posar l'accent en la comunitat, en la reconstrucció de relacions, en la responsabilitat i en la confiança per gestionar conflictes de manera conjunta, dialogada i participativa.

Sovint l'alumnat no preveu ni comprèn l'impacte real dels seus actes en les altres persones. Una de les singularitats d'aquesta estratègia és que **dóna veu a tot l'alumnat**, ja hagi estat directament implicat o bé s'hagi vist d'alguna manera afectat. El fet d'implicar tant a les persones que han estat protagonistes del conflicte com a aquelles que s'han vist afectades per la situació proporciona un escenari nou en el qual es dialoga en pla d'igualtat, es comparteixen els punts de vista dels altres, s'expressen motius i necessitats, de manera que cadascú pot assumir la seva responsabilitat i fer propostes de millora que contribueixin a trobar **acords**, a **restablir les relacions** i, en definitiva, que tothom se senti millor.

D'altra banda, en el cercle restauratiu s'emfatitza que la persona o persones que hagin comès el dany assumeixin les seves **responsabilitats** i obligacions per satisfer la persona o persones a les que han fet mal, i així reparar les relacions deteriorades entre ells i en la resta de la comunitat.

---

<sup>1</sup> Ted Wachtel [Definindo qué es restaurativo](#). Instituto Internacional de Prácticas Restaurativas (IIPR)

En l'àmbit **escolar** el cercle restauratiu pot:

- Facilitar la resolució dialogada dels conflictes.
- Ajudar a entendre que les pròpies accions afecten els altres i a posar en pràctica l'empatia.
- Donar veu a les persones afectades i permetre la reparació dels danys causats.
- Contribuir a sentir-se part no només del problema sinó també de la solució.
- Restaurar vincles i relacions personals.

Els participants del **cercle restauratiu** es reuneixen de forma voluntària amb l'ajuda d'una **persona facilitadora** que els explicarà com funciona el cercle, a més, vetllarà perquè es respecti el torn de paraula per assegurar que tots els participants tinguin la possibilitat de parlar i ser escoltats, així com d'escoltar els altres. Per facilitar-ho es disposa d'un "objecte de parlar", és a dir, un objecte que quan la persona el té li dóna la paraula, però també l'escolta activa de la resta del grup. D'aquesta manera s'eviten discussions d'anada i tornada, es dóna veu a les persones més callades i facilita que es mostrin més assertives. Aquest "objecte de parlar" passa per tots els participants i dóna la possibilitat de parlar, però no obliga a fer-ho.

Un cercle restauratiu pot ser útil per respondre a conflictes o conductes inadequades d'un alumne o d'un petit grup d'alumnes que afecten tot el grup-classe. El cercle restauratiu no especifica típicament agressor i agredit i no segueix estrictament un guió, però sí sol utilitzar preguntes pròpies d'altres pràctiques restauratives com el *conferencing*. El cercle pot ser seqüencial, és a dir, els participants tenen la paraula seqüencialment i es fan tantes voltes al cercle com són necessàries, o no seqüencial, és a dir, té la paraula una persona o altra sense ordre fix. En un i altre cas, una persona del grup registrarà les idees o decisions del grup.

El **cercle restauratiu** s'organitza en tres fases<sup>2</sup> i en cadascuna d'elles les persones poden parlar i ser escoltades.

---

<sup>2</sup> Vicenç Rul-lan (2011) [\*Justicia y Prácticas Restaurativas. Los Círculos Restaurativos y su aplicación en diversos ámbitos.\*](#) Fundación Universitaria Iberoamericana.

**1a Fase. Comprensió mútua:** cada persona parla i és escoltada sobre com està en aquell moment en relació als fets que s'han produït. Cada persona pot parlar de com se sent i les altres poden entendre-la millor. D'aquesta manera s'estableixen connexions que faciliten la comprensió mútua.

En aquesta fase les preguntes serien:

- ***Què vols que se sàpiga i a qui li vols dir?*** (el narrador es dirigeix a una persona concreta i li explica com se sent)
- ***Què has entès?*** (el facilitador verificarà la comprensió)
- ***És això el que volies dir? Vols afegir alguna cosa més?*** (el facilitador assegurarà si era això el que el narrador volia explicar).

Aquestes preguntes es van repetint facilitant la intervenció de tots els participants fins que es té la percepció que tothom ha tingut la possibilitat d'expressar allò que volia.

**2a Fase. Responsabilitat mútua:** en un conflicte hi ha persones directament implicades i altres que en resulten afectades. En aquesta fase, cada participant expressa què pensava i què volia aconseguir quan va actuar de la manera que ho va fer. Totes les persones del grup estaven fent alguna cosa quan van passar els fets, o bé van actuar com a conseqüència dels fets, per això és important que es repeteixi el procés de manera que tothom tingui la possibilitat de parlar i ser escoltat.

Les preguntes guia en aquesta fase són:

- ***Què vols que se sàpiga i a qui li vols explicar sobre el que pensaves o volies quan es van produir els fets?***
- ***Què has entès?***
- ***És això el que volies dir? Vols afegir alguna cosa més?***

**3a Fase. Acords:** en aquesta fase es tracta de parlar sobre allò que voldrien que passés a partir d'aquell moment.

Les preguntes guia són:

- ***Què t'agradaria que passés a partir d'ara?***
- ***Què pots oferir i a qui?***
- ***Què necessites i a qui li vols demanar?***

Cada persona, voluntàriament, ofereix una acció i el facilitador les anota totes i ajuda a concretar-les assignant també un termini d'execució.

Els acords es revisaran en el termini fixat. No es tracta tant d'analitzar en detall què s'ha fet sinó com se senten els participants del cercle. Si els participants estan satisfets, es celebra que la comunitat hagi estat capaç de gestionar els seus conflictes mitjançant el diàleg, i si queden aspectes per resoldre, es poden plantejar noves accions.

### ***Conferencing***<sup>3</sup>

El ***conferencing*** és una pràctica restaurativa que consisteix en una **reunió estructurada** en la qual participen agressors, agredits i altres persones afectades a les quals es convida a participar (companys o amics afectats, família..) de manera voluntària. La **persona facilitadora** no participa activament del cercle, sinó manté enfocada la reunió i fa les preguntes restauratives als participants. En primer lloc s'adreça a l'ofensor, després a la víctima i la seva família i amics, donant-los la possibilitat de parlar del conflicte des de la seva perspectiva i explicar com els va afectar. Finalment, es demana el mateix a la família i als amics de l'ofensor.

Una particularitat és que la decisió la porten a terme totes les persones que s'han vist afectades per aquest delictes, si bé la condició indispensable és l'acceptació de responsabilitat per part de l'ofensor.

La pràctica del *conferencing* va començar en molts països com un complement dels programes de mediació, que incorpora al procés altres actors rellevants, dóna la veu a més persones i compta amb el suport de la comunitat.

Les preguntes restauratives als **ofensors** són:

- *Què ha passat?*
- *En què estaves pensant en aquell moment?*
- *En què has pensat des de l'incident?*
- *Qui creus que ha estat o han estat afectats per les teves accions?*
- *Com creus que s'ha vist o s'han vist afectats?*
- *Com et sents davant aquest fet?*
- *Què pots oferir per arreglar aquesta situació?*

---

<sup>3</sup> Guardiola, M.J i altres. (2012) [\*¿Es el conferencing una herramienta útil para los programas de mediación en el ámbito penal del Departamento de Justicia?\*](#) Centro de Estudios Jurídicos y Formación Especializada.

Les preguntes restauratives a les **persones ofeses** són:

- *Quina va ser la teva reacció en el moment de l'incident?*
- *Com et sents respecte al que va passar?*
- *Què ha estat el més difícil per a tu?*
- *Com van reaccionar els teus amics, la teva família... davant d'aquesta situació?*
- *Quin t'agradaria que fos el resultat d'aquesta reunió?*
- *Què pots oferir per arreglar aquesta situació?*

La resta de persones també expressaran els sentiments respecte al que va passar i concretaran què poden aportar a la millora de les relacions.

El model originari, també conegut com Police-Led Conferencing (Wagga-Wagga model) s'utilitzava per a delictes lleus comesos per menors. El facilitador era un agent de policia que formulava les preguntes preestablertes en un guió.

## INTERVENCIÓ AMB LES FAMÍLIES

Una bona proposta d'intervenció ha de tenir en compte dues dimensions: la intervenció escolar i la **intervenció familiar** (amb la família de l'alumne víctima i la de l'alumne agressor). També es pot comptar amb les famílies d'alumnes del grup-classe que han actuat com a seguidors o bé observadors actius, si es creu necessari. S'aconsella que les entrevistes a les famílies es facin individualment.

Els objectius són compartits pel centre i la família pel que caldrà cercar la seva complicitat per donar coherència a les actuacions. Els [continguts específics addicionals de la carta de compromís educatiu](#) són una bona eina per recollir les propostes i compromisos que adquireixen el centre i la família i així facilitar-ne el seguiment.

És important mantenir absoluta confidencialitat sobre qualsevol circumstància que faci referència a qualsevol dels alumnes implicats.

### **Actuacions amb la família de l'alumne o alumna víctima**

- Valorar la conveniència d'atendre la família amb l'alumne o alumna.
- Cal comptar amb la família afectada i sol·licitar la seva col·laboració. **Les famílies han de sentir-se recolzades** per poder treballar conjuntament i evitar que prenguin iniciatives que agreugin la situació.
- **Donar a la família la possibilitat d'expressar els seus sentiments**, ajudant-la a analitzar la situació de forma proporcionada, sense minimitzar els fets ni sobredimensionar les conseqüències.
- Mantenir reunions per **informar** de les mesures que s'han pres. **Compartir aquells acords que impliquen la seva participació** (especialment les d'observació). Acordar un calendari de reunions.
- Recollir els **compromisos i acords** entre la família, el centre i l'alumne en els [continguts específics addicionals de la carta de compromís educatiu](#).
- Oferir pautes que **ajudin a afrontar de forma adient** la situació del seu fill o filla (guia per a les famílies).
- Proposar el seguiment dels acords per tal que la família percebi que el cas no es dona per tancat, sinó que s'estarà **atent al procés**.

- Orientar la família sobre la **necessitat de suports externs** per superar el problema.
- **No és aconsellable realitzar reunions generals amb les famílies** quan es tracten aquestes temes, i encara menys reunir a les parts més afectades pel fet.
- Transmetre l'**agraïment** per la seva cooperació i la confiança dipositada en el centre.

El web [Família i Escola. Junts x l'Educació](#) ofereix guies per a les famílies amb orientacions i recursos en el cas que els fills estiguin patint algun tipus de discriminació o assetjament:

- [Prevenició i detecció de conductes d'odi i discriminació](#)
- [Prevenició i detecció de l'assetjament](#)
- [Prevenició i detecció del ciberassetjament](#)

### **Intervenció amb la família de l'alumne o alumna agressor**

Aquesta intervenció és delicada. Pot passar que la família es posicioni a la defensiva, ja sigui negant la responsabilitat del seu fill o fills, o bé, justificant la seva conducta i traslladant la responsabilitat a altres persones, fins i tot a la víctima.

És important centrar l'interès en els fets i en com donar una resposta positiva proporcionant a cadascú l'ajuda que necessiti.

Valorar la conveniència d'atendre la família amb l'alumne o alumna present.

- Informar la família de la **gravetat del problema** i que no s'han de permetre ni consentir més agressions per part del seu fill. Comunicar-los que si els fets impliquen discriminació per raó de gènere, sexe, raça, naixença o qualsevol altra condició personal o social, seran considerats **faltes especialment greus**.
- Comunicar les sancions i les actuacions que es duren a terme.
- Demanar la **col·laboració** a la família perquè el seu fill o filla **accepti la seva responsabilitat** i es disculpi amb el company assetjat i reperi el mal que li ha fet.
- Mostrar a la família la necessitat que els seus fills i filles aprenguin **altres formes de relacionar-se**.
- Oferir a la família **pautes** que els ajudin a treballar amb els seus fills l'autocontrol de la violència, fomentant l'autoestima, el desenvolupament de l'empatia i l'assertivitat,



per facilitar el desenvolupament de criteris propis que els protegeixin de la pressió de les conductes grupals. .

- Recollir els compromisos i acords entre la família, el centre i l'alumne o alumna en els [continguts específics addicionals de la carta de compromís educatiu](#).
- Orientar la família, si escau, sobre la **necessitat de suports externs** per a la superació del problema.

El web [Família i Escola. Junts x l'Educació](#) ofereix guies per a les famílies amb orientacions i recursos en el cas que els fills tinguin conductes discriminatòries:

- [Prevenió i detecció de conductes d'odi i discriminació](#)
- [Prevenió i detecció de l'assetjament](#)
- [Prevenió i detecció del ciberassetjament](#)

### **Intervenció amb les famílies de l'alumnat seguidor i observador**

Les propostes d'intervenció en una situació d'odi i discriminació abasten els alumnes directament implicats, els seguidors i els observadors, així com les seves famílies. En el cas que fos necessari entrevistar-se amb aquestes famílies, es recomana que les entrevistes es facin individualment.

Tanmateix, es poden organitzar sessions formatives i d'intercanvi per a les famílies dels alumnes seguidors i observadors que proporcionin eines que facilitin la seva tasca educativa per desenvolupar en els fills els valors del respecte i la responsabilitat. La pàgina web [Família i Escola. Junts x l'Educació](#) ofereix aquests mòduls formatius, que tenen com a objectius:

- Sensibilitzar les famílies sobre el valor del respecte o la responsabilitat i la importància de treballar-los amb els fills.
- Orientar i assessorar les famílies sobre com fomentar el respecte o la responsabilitat en els seus fills.
- Possibilitar l'intercanvi d'experiències i l'aprenentatge entre iguals.

[Mòdul autoformatiu sobre el valor del respecte](#)

[Mòdul autoformatiu sobre el valor de la responsabilitat](#)

## MEDIACIÓ

El Títol 3 del [DECRET 279/2006, de 4 de juliol, sobre drets i deures de l'alumnat i regulació de la convivència en els centres educatius no universitaris de Catalunya](#) tracta de la **mediació escolar** com a procés educatiu de gestió de conflictes.

La mediació és una estratègia de gestió positiva de conflictes que intenta treballar amb l'altre i no contra l'altre, per tant, el punt de partida ha de ser el reconeixement mutu, la confidencialitat i la voluntat d'acord. El procés de mediació és voluntari i, amb l'ajuda d'una tercera persona imparcial, té com a objectiu que les parts en conflicte siguin capaces d'arribar a acords consensuats i cooperatius mitjançant el diàleg, i així viure i conviure pacíficament.

En l'article 25.2 del mateix decret s'exposa que la mediació es pot oferir en la resolució de conflictes generals per conductes de l'alumnat contràries a les normes de convivència o greument perjudicials per a la convivència del centre, **llevat que s'hagi emprat violència o intimidació.**

La **discriminació** per motius de raça, d'ètnia, de cultura, d'orientació afectivo-sexual, de gènere, etc., planteja obertament el problema de la relació amb una altra persona pel fet de ser considerada diferent respecte a la majoria.

Les conductes d'odi i discriminació poden ser intimidatòries o violentes, físicament o psicològicament, per això, caldrà valorar si és adequat oferir la mediació i en quin moment. És possible que calgui un temps i/o una intervenció terapèutica per poder dur a terme una mediació després d'una situació d'assetjament.

La persona mediatadora ha de ser conscient del desequilibri de poder que es dona en una situació d'assetjament. Tot i la seva neutralitat, haurà d'intentar que ambdues parts també prenguin consciència d'aquest desequilibri i reequilibrar la relació de poder o bé facilitar que les parts en conflicte ho facin. D'aquesta manera serà possible expressar les necessitats i arribar a una solució consensuada i més justa i, a més, restaurar o establir una relació basada en el respecte.

També es pot oferir la mediació com a estratègia de reparació o de reconciliació, un cop aplicada una mesura correctora o una sanció, per tal de restablir la confiança entre les persones i proporcionar nous elements de resposta en situacions semblants que es puguin produir, com queda recollit a l'article 25.3 de l'esmentat decret.

Tenint en compte que les conductes discriminatòries poden ser prou greus com per activar el protocol de conflictes greus i iniciar la incoació d'un expedient, l'article 26 exposa que, en el cas que el procés de mediació s'iniciés durant la tramitació d'un procediment sancionador, el centre ha de disposar de la confirmació expressa de l'alumne o alumna, i, si és menor, dels seus pares, en un escrit dirigit al director o a la directora del centre on consti l'opció per la mediació i la voluntat de complir l'acord a què s'arribi.

En aquest cas, s'atura provisionalment el procediment sancionador, s'interrompen els terminis de prescripció previstos als articles 37 i 48, i no es poden adoptar les mesures provisionals recollides a l'article 44, o bé se suspèn provisionalment la seva aplicació, si ja s'haguessin adoptat.

En una situació d'assetjament hi pot haver més d'un alumne assetjador i podria ser interessant que poguessin dialogar tots plegats amb l'ajuda d'una persona facilitadora. Fins i tot, es pot valorar la bondat de donar veu a altres persones, com els amics o les famílies. En aquests casos es podria optar per oferir una pràctica restaurativa (vegeu [Pràctiques restauratives: cercles restauratius](#)).



## REGISTRE I SEGUIMENT

### Registre del fet

**Registre de fets**

**Data** .....

**Persona que fa l'informe:**.....

**Alumnat implicats (noms i cursos):**.....

\* *Víctima/es:*.....

\* *Agressor/s:*.....

**Lloc i hora del fet:** .....

**Descripció del fet:** .....

.....

.....

**Procediment de resolució del cas:** .....

.....

.....

Procediment d'intervenció

Registre d'actuacions

**Actuacions realitzades amb l'alumne/a víctima\***

Actuacions:.....

Data:.....

**Amb el grup-classe**

Actuacions:.....

Data:.....

**Amb la família**

Actuacions:.....

Data:.....

**Acords presos:**

**amb l'alumne/a víctima\***

Acords:.....

Data:.....

**Amb el grup-classe**

Acords:.....

Data:.....

**Amb la família**

Acords (*inclosos en la carta addicional de compromís educatiu*) .....

.....

Data:.....

**Actuacions realitzades amb l'alumne/a agressor/a\***

Actuacions:.....

Data:.....

**Amb el grup-classe**

Actuacions:.....

Data:.....

**Amb la família**

Actuacions:.....

Data:.....

**Acords presos:**

**amb l'alumne/a agressor/a\***

Acords:.....

Data:.....

**Amb el grup-classe**

Acords:.....

Data:.....

**Amb la família**

Acords (*inclosos en la carta addicional de compromís educatiu*) .....

.....

Data:.....

\* En el cas que hi hagi diversos alumnes implicats, es recollirà també aquesta informació de cadascun d'ells.

**Seguiment 1: (s'ha aturat la situació de maltractament? Valoració)**

**amb l'alumne/a víctima**

Revisió:.....

Data:.....

**Amb el grup-classe**

Revisió:.....

Data:.....

**Amb la família**

Revisió (dels acords inclosos en la carta addicional de compromís educatiu).....

.....

Data:.....

**Seguiment 1: (s'ha aturat la situació de maltractament? Valoració)**

**amb l'alumne/a agressor/a\***

Revisió:.....

Data:.....

**Amb el grup-classe**

Revisió:.....

Data:.....

**Amb la família**

Revisió (dels acords inclosos en la carta addicional de compromís educatiu).....

.....

Data:.....

\* En el cas que hi hagi diversos alumnes implicats, es recollirà també aquesta informació de cadascun d'ells.

## **AUTOAPRENTATGE**

Els protocols per a la millora de la convivència, entre els que es troba el Protocol per a la prevenció, detecció i intervenció enfront l'assetjament escolar a persones LGBTI, tenen com a valor afegit que:

1. Ofereixen orientacions a tres nivells: prevenció, detecció i intervenció
2. Es posa l'èmfasi en la prevenció i la detecció
3. Ofereixen un circuit amb orientacions i un marc comú d'actuació que cada centre ha d'actualitzar
4. Coordinen i donen coherència a les accions dels diferents agents educatius implicats
5. Impulsen les relacions interdepartamentals
6. Incorporen **l'aprenentatge organitzatiu** com un element de millora.

Una vegada s'ha activat el protocol i s'han desenvolupat les actuacions corresponents a cada nivell, és necessari valorar l'eficàcia del circuit, dels processos i els recursos, detectar els punts febles i fer les propostes de millora corresponents per tal d'aconseguir el màxim ajustament possible del protocol a les necessitats de l'alumnat, del centre i del context.